

NATIONAL CANCER INSTITUTE



Nacionalinis vėžio institutas
VĖŽIO REGISTRAS

Vėžys Lietuvoje 2017 metais



Nacionalinis vėžio institutas

Vėžio registras

Informacinį leidinį sudarė:

Ieva Vincerževskienė

Duomenis rinko ir analizavo:

Audronė Stankevič

Evelina Zinkevičiūtė

Laura Steponavičienė

Jevgenij Obžigailov

Robertas Kalvaitis

Vėžys Lietuvoje 2017 metais



© Nacionalinis vėžio institutas, 2023

Vilnius, 2023

DUOMENŲ ŠALTINIAI IR METODAI

Apie Vėžio registrą

Nacionalinio vėžio instituto (NVI) Vėžio registras yra populiacinis registras, kurio tikslas – registruoti susirgimus onkologinėmis ligomis visoje Lietuvos teritorijoje, rinkti, kaupti, apdoroti, sisteminti, saugoti, naudoti ir teikti registro duomenis, atlikti kitus registro duomenų tvarkymo veiksmus,

NVI Vėžio registro veiklą reglamentuoja Lietuvos Respublikos Vyriausybės 2016 m. rugpjūčio 11 d. nutarimas Nr. 806 „Dėl Vėžio registro įsteigimo, vėžio registro nuostatų patvirtinimo ir registro veiklos pradžios nustatymo“. Vėžio registre yra kaupiami duomenys apie susirgimus piktybiniais navikais Lietuvoje bei mirtis nuo jų. Registro informacinėje sistemoje sukaupta informacija apie onkologinius susirgimus Lietuvoje nuo 1978 metų ir mirtis nuo onkologinių ligų nuo 1990 metų.

Nuo 1993 metų mūsų šalies Vėžio registras yra Tarptautinės vėžio registrų asociacijos (*angl.* International Association of Cancer Registries) narys. Duomenys apie sergamumą vėžiu Lietuvoje periodiškai pateikiami Tarptautinio vėžio tyrinėjimų centro leidiniui „Vėžys penkiuose kontinentuose“ (*angl.* Cancer Incidence in Five Continents). Lietuvos vėžio registras taip pat yra Europos vėžio registrų asociacijos (*angl.* European Network of Cancer Registries) narys.

Duomenų šaltiniai

Pagrindinis Vėžio registro duomenų šaltinis – tai privaloma sveikatos statistikos apskaitos forma „Pranešimas apie pirmą kartą nustatytą onkologinės ligos diagnozę“ (forma Nr.090/a). Asmens sveikatos priežiūros įstaigų gydytojai, diagnostavę onkologinę ligą, užpildo pranešimą, o asmens sveikatos įstaiga šiuos pranešimus pateikia Vėžio registrui.

Informacija apie onkologinių pacientų mirtis yra gaunama iš Mirties atvejų ir jų priežasčių valstybės registro.

Registruojami navikai ir registravimo taisyklės

2017 metais Vėžio registras naudojo dešimtosios peržiūros Tarptautinę statistinę ligų ir sveikatos problemų klasifikaciją (TLK-10, PSO 1992) onkologinių susirgimų diagnozei koduoti ir trečiosios redakcijos Tarptautinės onkologinių ligų klasifikacijos 1-ąjį papildytą leidinį (ICD-O-3.1, PSO 2013) naviko topografijai ir morfologijai koduoti.

2017 m. proceso išplitimas buvo vertinamas pagal TNM-7 klasifikaciją.

Informaciniame leidinyje pateikti visi susirgimai piktybiniais navikais su diagnozės kodais C00 -

C96. Taip pat navikai *in situ*: melanomos (D03), krūties (D05), gimdos kaklelio (D06), šlapimo pūslės (D09.0); *neaiškios ir nežinomos eigos* navikai: kiaušidžių (D39.1), nervų sistemos (D42-43), limfinio ir kraujodaros audinių (D45-47); nervų sistemos *gerybiniai* navikai (D32-33).

Daugybiniai piktybiniai navikai registruoti vadovaujantis Tarptautinio vėžio tyrimo centro rekomendacijomis (IARC Technical publication No.40, 2003).

Daugybiniai navikai, tai:

- 1) piktybiniai navikai, išsivystę skirtinguose organuose;
- 2) tame pačiame organe išsivystę skirtingų morfologinių formų navikai;
- 3) navikai išsivystę poriniuose organuose (pvz. kairiojo ir dešinio inksto navikai).

Populiacija rodiklių skaičiavimams

Rodiklių skaičiavimams buvo naudoti: vidutinis gyventojų skaičius Lietuvoje (1 lentelė), Europos standartinė populiacija (ESP 2013) ir Pasaulio standartinė populiacija (1960).

1 lentelė. Vidutinis gyventojų skaičius Lietuvoje 2017 m. ir standartinės Europos ir Pasaulio populiacijos.

Amžiaus grupė	Vidutinis gyventojų skaičius Lietuvoje		Standartinė populiacija	
	Vyrai	Moterys	Pasaulio	Europos
Iš viso	1304740	1523663	100000	100000
0-4	76849	72886	12000	5000
5-9	73539	69710	10000	5500
10-14	65887	62908	9000	5500
15-19	76378	71998	9000	5500
20-24	89369	84808	8000	6000
25-29	98882	92180	8000	6000
30-34	92555	88539	6000	6500
35-39	83296	82634	6000	7000
40-44	88936	93781	6000	7000
45-49	97258	105727	6000	7000
50-54	98901	110686	5000	7000
55-59	101800	122114	4000	6500
60-64	75612	100172	4000	6000
65-69	60687	92493	3000	5500
70-74	43738	78084	2000	5000
75-79	38969	79817	1000	4000
80-84	25477	62739	500	2500
85+	16607	52387	500	2500

Pagrindinės sąvokos ir rodikliai

$$\text{Standartizuotas rodiklis (SR)} = \frac{\sum (r_i \cdot w_i)}{\sum (w_i)} \times 100\,000$$

Pagrindiniai rodikliai, panaudoti leidinyje, yra apibūdinantys onkologinių susirgimų apimtį ir riziką: sergamumas, mirtingumas, išgyvenamumas. Susirgimai onkologinėmis ligomis ir mirtys nuo piktybinių navikų Lietuvoje yra pateikti atvejų skaičiumi ir rodikliais. Šiame leidinyje yra panaudoti keli rodiklių tipai.

Rodiklis. Sergamumo (mirtingumo) rodiklis (r) – naujai diagnozuotų vėžio (mirčių nuo vėžio) atvejų skaičius (d) tam tikroje populiacijoje tam tikru laikotarpiu (dažniausiai išreiškiamas atvejais 100 000 gyventojų per metus).

$$\text{Sergamumo (mirtingumo) rodiklis (r)} = \frac{\text{naujai nustatytų atvejų skaičius (d)}}{\text{vidutinis gyventojų skaičius (Y)}} \times 100\,000$$

d – naujai nustatytų atvejų skaičius,

Y – vidutinis gyventojų skaičius.

Paamžinis rodiklis. Amžius yra labai svarbus vėžio rizikos veiksnys. Norint sužinoti tikslesnę onkologinių susirgimų situaciją, rodikliai skaičiuojami atskiroms amžiaus grupėms, paprastai suskirstytoms 5-erių metų intervalais.

Paamžinis sergamumo (mirtingumo) rodiklis (r_i) – sergamumo (mirtingumo) rodiklis tam tikroje amžiaus grupėje i , skaičiuojamas iš naujai diagnozuotų vėžio atvejų (mirčių) d_i ir vidutinio gyventojų skaičiaus Y_i toje amžiaus grupėje:

$$\text{Paamžinis rodiklis (r}_i\text{)} = \frac{\text{naujai nustatytų atvejų skaičius amžiaus grupėje (d}_i\text{)}}{\text{vidutinis gyventojų skaičius amžiaus grupėje (Y}_i\text{)}} \times 100\,000$$

kur $i = 0-4, 5-9, \dots, 85+$

d_i – naujai nustatytų atvejų skaičius amžiaus grupėje i ,

Y_i – vidutinis gyventojų skaičius amžiaus grupėje i .

Standartizuotas rodiklis. Leidinyje pateiktas standartizuotas sergamumo (mirtingumo) rodiklis apskaičiuotas taikant tiesioginės standartizacijos metodą pasaulio ir Europos standartinei populiacijai. Tiesioginės standartizacijos būdu suskaičiuotas rodiklis rodo, koks būtų Lietuvos gyventojų sergamumas (mirtingumas), jei amžiaus struktūra būtų tokia kaip standartinės populiacijos.

Standartizuotas sergamumo (mirtingumo) rodiklis (SR) skaičiuojamas iš paamžinio sergamumo (mirtingumo) rodiklio (r_i) ir koeficiento, rodančio, kurią standartinės populiacijos dalį sudaro ta amžiaus grupė (w_i), sandaugų sumos:

r_i – sergamumo (mirtingumo) rodiklis tam tikroje amžiaus grupėje i ,

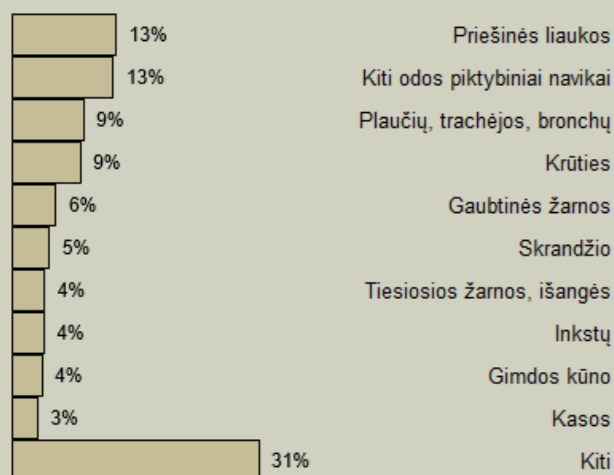
w_i – standartinės populiacijos dalis tam tikroje amžiaus grupėje i .

Išgyvenamumo rodiklis – rodiklis, parodantis dalį pacientų, išgyvenusių tam tikrą laikotarpį nuo diagnozės nustatymo. Reliatyvusis išgyvenamumas yra stebėto tirtos pacientų grupės išgyvenamumas ir laukiamo išgyvenamumo santykis. Laukiamas išgyvenamumas įvertinamas naudojant populiacinius mirtingumo duomenis, atsižvelgiant į tirtos pacientų grupės amžių, lytį ir kalendorinį laikotarpį. Laukiamas išgyvenamumas įvertintas panaudojant Edererio II metodą. Į analizę neįtraukti 0–14 metų amžiaus vaikai ir piktybinių navikų atvejai, apie kuriuos registras sužinojo tik iš mirties liudijimo (*angl.* Death Certificate Only – DCO).

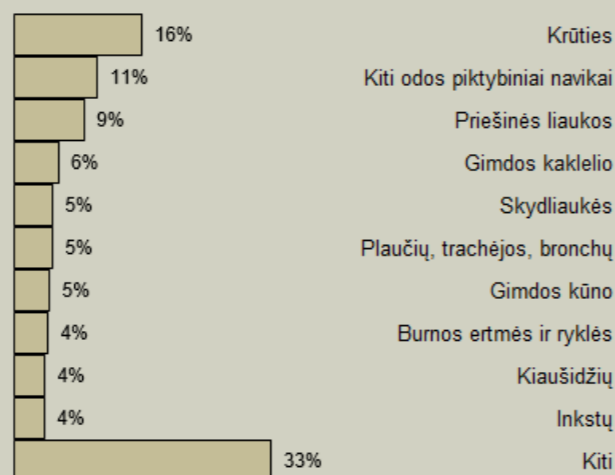
Ligotumas – asmenų, sergančių onkologine liga, skaičius praėjus tam tikram laikui nuo diagnozės nustatymo. Pateikiamas gyvų onkologinių ligonių skaičius metų gruodžio 31 dieną.

1 pav. Dažniausios piktybinių navikų lokalizacijos pagal amžių Lietuvoje 2017 metais

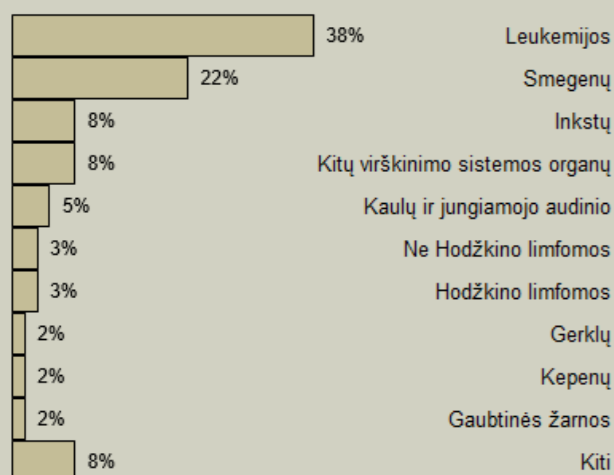
Vyrai ir moterys, visos amžiaus grupės (17273 atv.)



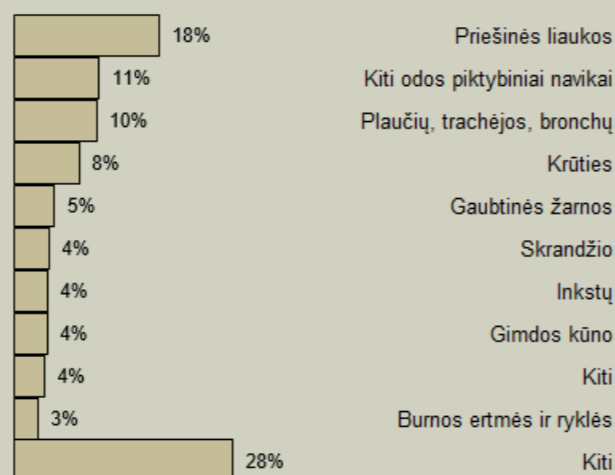
Vyrai ir moterys, 30-54 metų (2730 atv.)



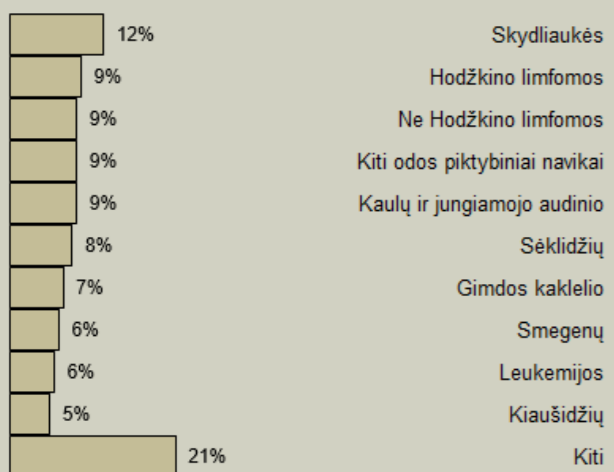
Vyrai ir moterys, 0-14 metų (63 atv.)



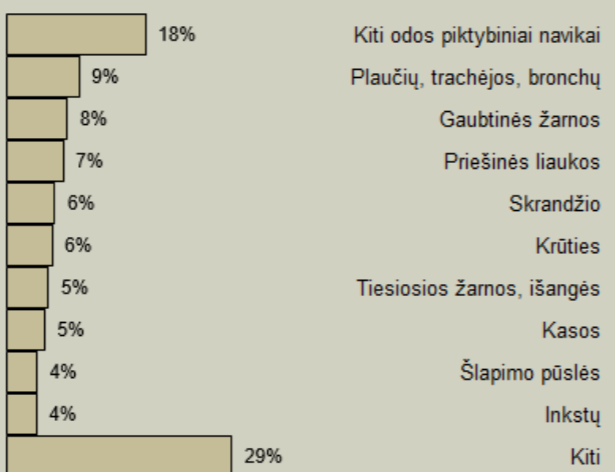
Vyrai ir moterys, 55-74 metų (8961 atv.)



Vyrai ir moterys, 15-29 metų (175 atv.)



Vyrai ir moterys, 75 ir daugiau metų (5344 atv.)



2 lentelė. Diagnozuotų onkologinių susirgimų skaičius ir sergamumo rodikliai Lietuvoje 2017 metais. Vyrai ir moterys

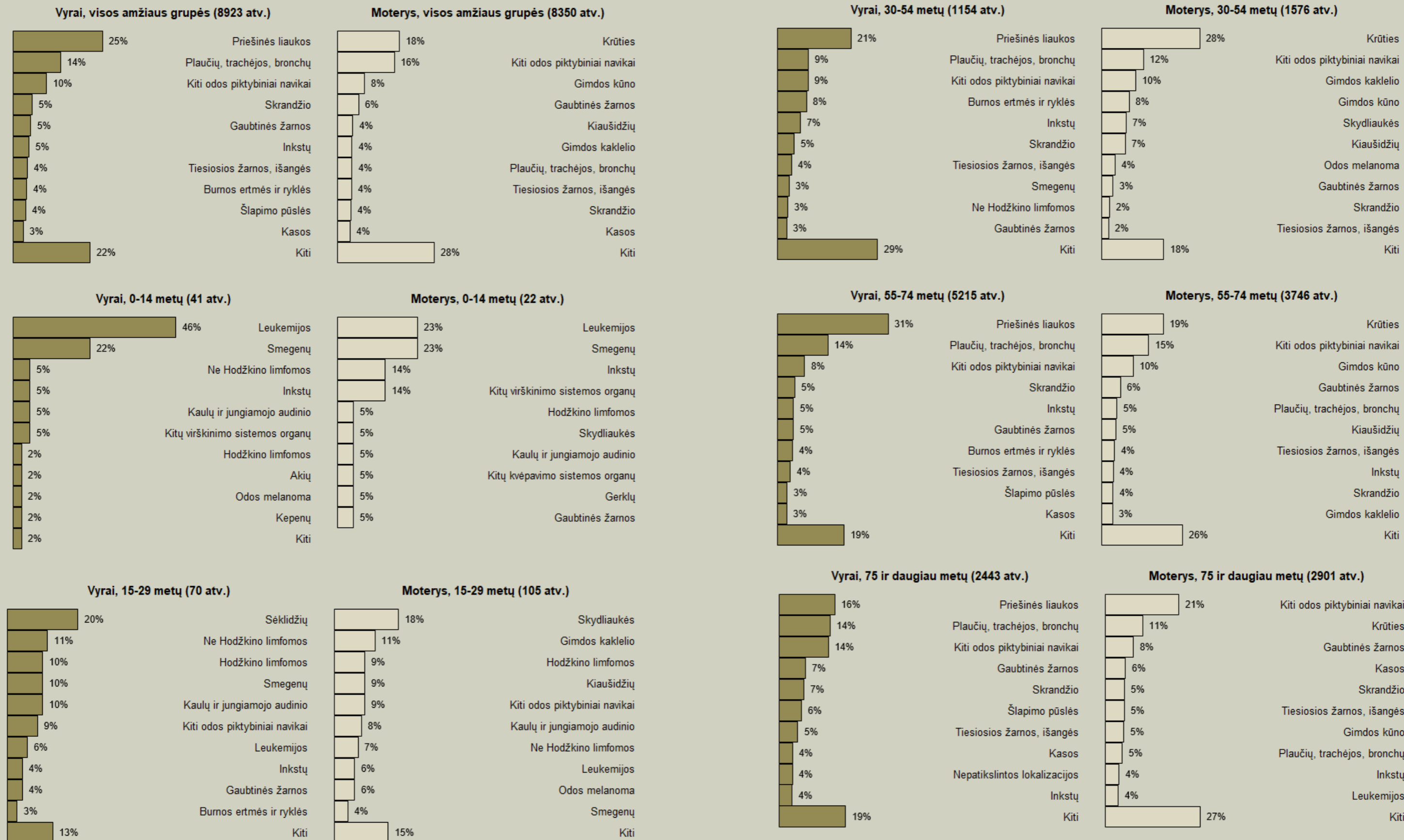
Lokalizacijos	TLK-10 kodas	Atvejai	Rodiklis	Standartizuotas rodiklis	
				EASR *	WASR **
Piktybiniai navikai	C00-C96	17273	610,7	594,0	300,6
Lūpos	C00	16	0,6	0,5	0,2
Burnos ertmės ir ryklės	C01-C14	438	15,5	14,9	8,9
Stemplės	C15	232	8,2	8,0	4,2
Skrandžio	C16	816	28,9	28,0	12,6
Gaubtinės žarnos	C18	960	33,9	33,1	14,2
Tiesiosios žarnos, išangės	C19-C21	707	25,0	24,3	10,8
Kepenų	C22	249	8,8	8,6	4,1
Tulžies pūslės, ekstrahepatinių takų	C23, C24	96	3,4	3,3	1,2
Kasos	C25	561	19,8	19,3	8,1
Kitų virškinimo sistemos organų	C17, C26, C48	79	2,8	2,8	1,6
Nosies ertmės, vid. ausies ir ančių	C30, C31	24	0,8	0,8	0,4
Gerklų	C32	176	6,2	6,1	3,3
Plaučių, trachėjos, bronchų	C33, C34	1557	55,0	53,8	25,1
Kitų kvėpavimo sistemos organų	C37-C39	23	0,8	0,8	0,5
Kaulų ir jungiamojo audinio	C40-C41, C45-C47, C49	125	4,4	4,4	3,0
Odos melanoma	C43	375	13,3	13,0	7,1
Kiti odos piktybiniai navikai	C44	2209	78,1	76,1	33,9
Krūtis	C50	1486	52,5	50,9	29,1
Vulvos	C51	62	4,1	3,2	1,3
Gimdos kaklelio	C53	354	23,2	21,9	14,8
Gimdos kūno	C54, C55	650	42,7	37,2	20,4
Kiaušidžių	C56	373	24,5	21,9	13,2
Priešinės liaukos	C61	2267	173,8	199,6	100,2
Sėklidžių	C62	38	2,9	2,7	2,8
Kitų lyties organų	C52, C57-C58, C60, C63	67	2,4	2,3	1,1
Inkstų	C64	691	24,4	23,7	12,2
Šlapimo pūslės	C67	405	14,3	13,8	5,5
Kitų šlapimą išskiriančių organų	C65, C66, C68	54	1,9	1,9	0,8
Akių	C69	33	1,2	1,1	0,7
Smegenų	C70-C72	265	9,4	9,2	6,2
Skydliaukės	C73	328	11,6	11,4	7,9
Kitų endokrininių liaukų	C74-C75	18	0,6	0,6	0,4
Nepatikslintos lokalizacijos	C76-C80	421	14,9	14,3	6,1
Hodžkino limfomos	C81	56	2,0	2,0	1,9
Ne Hodžkino limfomos	C82-C85	381	13,5	13,1	7,0
Mielominės ligos	C90	192	6,8	6,6	3,0
Leukemijos	C91-C95	469	16,6	16,2	8,8
Kiti limfinio, kraujodaros audinių	C88, C96	20	0,7	0,7	0,4

Melanoma in situ	D03	68	2,4	2,4	1,4
Krūtis navikai in situ	D05	112	4,0	3,8	2,5
Gimdos kaklelio in situ	D06	663	43,5	47,0	45,3
Šlapimo pūslės in situ	D09.0	149	5,3	5,2	2,5
Nervų sistemos gerybiniai navikai	D32, D33	205	7,2	7,1	3,8
Kiaušidžių	D39.1	90	5,9	5,6	4,3
Kiti nervų sistemos	D42, D43	67	2,4	2,3	1,8
Limfinio ir kraujodaros audinių	D45-D47	353	12,5	12,1	5,3

* EASR — Europos standartas (ESP 2013)

** WASR — pasaulio standartas

2 pav. Dažniausios piktybinių navikų lokalizacijos pagal amžių ir lytį Lietuvoje 2017 metais



3 lentelė. Diagnozuotų onkologinių susirgimų skaičius ir sergamumo rodikliai Lietuvoje 2017 metais. Vyrų

Lokalizacijos	TLK-10 kodas	Atvejai	Rodiklis	Standartizuotas rodiklis	
				EASR *	WASR **
Piktybiniai navikai	C00-C96	8923	683,9	818,1	385,0
Lūpos	C00	10	0,8	1,1	0,3
Burnos ertmės ir ryklės	C01-C14	349	26,7	28,3	16,8
Stemplės	C15	192	14,7	16,7	8,7
Skrandžio	C16	487	37,3	46,1	19,7
Gaubtinės žarnos	C18	453	34,7	44,2	17,6
Tiesiosios žarnos, išangės	C19-C21	366	28,1	35,0	14,9
Kepenų	C22	166	12,7	15,0	7,4
Tulžies pūslės, ekstrahepatinių takų	C23, C24	36	2,8	3,5	1,4
Kasos	C25	258	19,8	24,6	10,4
Kitų virškinimo sistemos organų	C17, C26, C48	31	2,4	3,1	1,5
Nosies ertmės, vid. ausies ir ančių	C30, C31	14	1,1	1,1	0,6
Gerklų	C32	167	12,8	14,6	7,5
Plaučių, trachėjos, bronchų	C33, C34	1205	92,4	112,7	49,9
Kitų kvėpavimo sistemos organų	C37-C39	14	1,1	1,2	0,7
Kaulų ir jungiamojo audinio	C40-C41, C45-C47, C49	69	5,3	6,1	3,8
Odos melanoma	C43	153	11,7	13,8	6,8
Kiti odos piktybiniai navikai	C44	852	65,3	83,2	34,2
Krūties	C50	9	0,7	0,8	0,4
Priešinės liaukos	C61	2267	173,8	199,6	100,2
Sėklidžių	C62	38	2,9	2,7	2,8
Kitų lyties organų	C60, C63	32	2,5	3,0	1,2
Inkstų	C64	409	31,3	36,5	18,4
Šlapimo pūslės	C67	321	24,6	31,9	11,9
Kitų šlapimą išskiriančių organų	C65, C66, C68	29	2,2	2,8	1,1
Akių	C69	17	1,3	1,5	0,8
Smegenų	C70-C72	132	10,1	10,9	7,5
Skydliaukės	C73	56	4,3	4,8	2,8
Kitų endokrininių liaukų	C74-C75	10	0,8	0,8	0,5
Nepatikslintos lokalizacijos	C76-C80	238	18,2	22,8	9,3
Hodžkino limfomos	C81	28	2,1	2,2	1,9
Ne Hodžkino limfomos	C82-C85	185	14,2	16,8	8,4
Mielominės ligos	C90	81	6,2	7,6	3,4
Leukemijos	C91-C95	241	18,5	22,4	11,8
Kiti limfinio, kraujodaros audinių	C88, C96	8	0,6	0,7	0,4
Melanoma in situ	D03	16	1,2	1,5	0,7
Krūties navikai in situ	D05	-	-	-	-
Šlapimo pūslės in situ	D09.0	111	8,5	10,4	4,9
Nervų sistemos gerybiniai navikai	D32, D33	40	3,1	3,6	2,2
Kiti nervų sistemos	D42, D43	25	1,9	2,2	1,7
Limfinio ir kraujodaros audinių	D45-D47	145	11,1	14,0	5,8

* EASR — Europos standartas (ESP 2013)

** WASR — pasaulio standartas

4 lentelė. Diagnozuotų onkologinių susirgimų skaičius ir sergamumo rodikliai Lietuvoje 2017 metais. Moterys

Lokalizacijos	TLK-10 kodas	Atvejai	Rodiklis	Standartizuotas rodiklis	
				EASR *	WASR **
Piktybiniai navikai	C00-C96	8350	548,0	473,3	252,3
Lūpos	C00	6	0,4	0,3	0,1
Burnos ertmės ir ryklės	C01-C14	89	5,8	5,1	2,8
Stemplės	C15	40	2,6	2,2	1,0
Skrandžio	C16	329	21,6	18,0	8,1
Gaubtinės žarnos	C18	507	33,3	27,7	12,5
Tiesiosios žarnos, išangės	C19-C21	341	22,4	18,5	8,3
Kepenų	C22	83	5,4	4,4	1,8
Tulžies pūslės, ekstrahepatinių takų	C23, C24	60	3,9	3,1	1,1
Kasos	C25	303	19,9	16,1	6,5
Kitų virškinimo sistemos organų	C17, C26, C48	48	3,2	2,7	1,7
Nosies ertmės, vid. ausies ir ančių	C30, C31	10	0,7	0,6	0,3
Gerklų	C32	9	0,6	0,6	0,4
Plaučių, trachėjos, bronchų	C33, C34	352	23,1	19,4	9,1
Kitų kvėpavimo sistemos organų	C37-C39	9	0,6	0,5	0,4
Kaulų ir jungiamojo audinio	C40-C41, C45-C47, C49	56	3,7	3,4	2,5
Odos melanoma	C43	222	14,6	13,1	7,8
Kiti odos piktybiniai navikai	C44	1357	89,1	74,7	34,9
Krūties	C50	1477	96,9	87,1	52,0
Vulvos	C51	62	4,1	3,2	1,3
Gimdos kaklelio	C53	354	23,2	21,9	14,8
Gimdos kūno	C54, C55	650	42,7	37,2	20,4
Kiaušidžių	C56	373	24,5	21,9	13,2
Kitų lyties organų	C52, C57-C58	35	2,3	2,0	1,1
Inkstų	C64	282	18,5	15,6	7,8
Šlapimo pūslės	C67	84	5,5	4,3	1,6
Kitų šlapimą išskiriančių organų	C65, C66, C68	25	1,6	1,4	0,5
Akių	C69	16	1,1	0,9	0,5
Smegenų	C70-C72	133	8,7	7,8	5,1
Skydliaukės	C73	272	17,9	17,1	12,5
Kitų endokrininių liaukų	C74-C75	8	0,5	0,5	0,4
Nepatikslintos lokalizacijos	C76-C80	183	12,0	9,7	4,0
Hodžkino limfomos	C81	28	1,8	1,9	1,9
Ne Hodžkino limfomos	C82-C85	196	12,9	11,2	6,0
Mielominės ligos	C90	111	7,3	6,1	2,7
Leukemijos	C91-C95	228	15,0	12,5	6,6
Kiti limfinio, kraujodaros audinių	C88, C96	12	0,8	0,7	0,4
Melanoma in situ	D03	52	3,4	3,2	2,2
Krūties navikai in situ	D05	112	7,4	6,8	4,5
Gimdos kaklelio in situ	D06	663	43,5	47,0	45,3
Šlapimo pūslės in situ	D09.0	38	2,5	2,0	0,9
Nervų sistemos gerybiniai navikai	D32, D33	165	10,8	9,4	5,0
Kiaušidžių	D39.1	90	5,9	5,6	4,3
Kiti nervų sistemos	D42, D43	42	2,8	2,5	1,9
Limfinio ir kraujodaros audinių	D45-D47	208	13,7	11,3	5,1

* EASR — Europos standartas (ESP 2013)

** WASR — pasaulio standartas

5 lentelė. Susirgimai piktybiniais navikais pagal diagnozuotos ligos stadijas (TNM sistema) 2017 metais. Vyrai

Loklizacija	TLK-10 kodas	I stadija		II stadija		III stadija		IV stadija		Nenurodyta	
		atv.	%	atv.	%	atv.	%	atv.	%	atv.	%
Piktybiniai navikai	C00-C96	1639	18,4 %	1535	17,2 %	1121	12,6 %	1483	16,6 %	3145	35,2 %
Lūpos	C00	5	50,0 %	2	20,0 %	1	10,0 %	-	-	2	20,0 %
Burnos ertmės ir ryklės	C01-C14	10	2,9 %	22	6,3 %	38	10,9 %	170	48,7 %	109	31,2 %
Stemplės	C15	5	2,6 %	17	8,9 %	38	19,8 %	49	25,5 %	83	43,2 %
Skrandžio	C16	49	10,1 %	42	8,6 %	56	11,5 %	129	26,5 %	211	43,3 %
Gaubtinės žarnos	C18	44	9,7 %	97	21,4 %	89	19,6 %	84	18,5 %	139	30,7 %
Tiesiosios žarnos, išangės	C19-C21	51	13,9 %	52	14,2 %	97	26,5 %	82	22,4 %	84	23,0 %
Kepenų	C22	9	5,4 %	13	7,8 %	19	11,4 %	40	24,1 %	85	51,2 %
Tulžies pūslės, ekstrahepatinių takų	C23, C24	4	11,1 %	7	19,4 %	5	13,9 %	9	25,0 %	11	30,6 %
Kasos	C25	7	2,7 %	36	14,0 %	23	8,9 %	101	39,1 %	91	35,3 %
Kitų virškinimo sistemos organų	C17, C26, C48	5	16,1 %	1	3,2 %	1	3,2 %	8	25,8 %	16	51,6 %
Nosies ertmės, vid. ausies ir ančių	C30, C31	-	-	-	-	1	7,1 %	7	50,0 %	6	42,9 %
Gerklų	C32	22	13,2 %	18	10,8 %	30	18,0 %	44	26,3 %	53	31,7 %
Plaučių, trachėjos, bronchų	C33, C34	54	4,5 %	80	6,6 %	222	18,4 %	354	29,4 %	495	41,1 %
Kitų kvėpavimo sistemos organų	C37-C39	1	7,1 %	-	-	1	7,1 %	1	7,1 %	11	78,6 %
Kaulų ir jungiamojo audinio	C40-C41, C45-C47, C49	9	13,0 %	12	17,4 %	10	14,5 %	6	8,7 %	32	46,4 %
Odos melanoma	C43	64	41,8 %	54	35,3 %	13	8,5 %	10	6,5 %	12	7,8 %
Kiti odos piktybiniai navikai	C44	454	53,3 %	312	36,6 %	9	1,1 %	2	0,2 %	75	8,8 %
Krūties	C50	-	-	4	44,4 %	3	33,3 %	1	11,1 %	1	11,1 %
Priešinės liaukos	C61	512	22,6 %	650	28,7 %	347	15,3 %	121	5,3 %	637	28,1 %
Sėklidžių	C62	23	60,5 %	5	13,2 %	9	23,7 %	-	-	1	2,6 %
Kitų lyties organų	C60, C63	13	40,6 %	9	28,1 %	4	12,5 %	-	-	6	18,8 %
Inkstų	C64	172	42,1 %	11	2,7 %	64	15,6 %	76	18,6 %	86	21,0 %
Šlapimo pūslės	C67	103	32,1 %	71	22,1 %	13	4,0 %	33	10,3 %	101	31,5 %
Kitų šlapimą išskiriančių organų	C65, C66, C68	-	-	3	10,3 %	8	27,6 %	8	27,6 %	10	34,5 %
Akių	C69	-	-	9	52,9 %	2	11,8 %	2	11,8 %	4	23,5 %
Smegenų	C70-C72	-	-	-	-	-	-	-	-	132	100,0 %
Skydliaukės	C73	22	39,3 %	8	14,3 %	17	30,4 %	4	7,1 %	5	8,9 %
Kitų endokrinių liaukų	C74-C75	1	10,0 %	-	-	-	-	4	40,0 %	5	50,0 %
Nepatikslintos lokalizacijos	C76-C80	-	-	-	-	1	0,4 %	138	58,0 %	99	41,6 %

6 lentelė. Susirgimai piktybiniais navikais pagal diagnozuotos ligos stadijas (TNM sistema) 2017 metais. Moterys

Lokalizacija	TLK-10 kodas	I stadija		II stadija		III stadija		IV stadija		Nenurodyta		
		atv.	%	atv.	%	atv.	%	atv.	%	atv.	%	
Piktybiniai navikai	C00-C96	2599	31,1 %		1376	16,5 %	1024	12,3 %	1047	12,5 %	2304	27,6 %
Lūpos	C00	3	50,0 %		2	33,3 %	-	-	1	16,7 %	-	-
Burnos ertmės ir ryklės	C01-C14	3	3,4 %		10	11,2 %	14	15,7 %	38	42,7 %	24	27,0 %
Stemplės	C15	1	2,5 %		4	10,0 %	8	20,0 %	5	12,5 %	22	55,0 %
Skrandžio	C16	48	14,6 %		22	6,7 %	29	8,8 %	100	30,4 %	130	39,5 %
Gaubtinės žarnos	C18	61	12,0 %		99	19,5 %	109	21,5 %	103	20,3 %	135	26,6 %
Tiesiosios žarnos, išangės	C19-C21	49	14,4 %		54	15,8 %	89	26,1 %	50	14,7 %	99	29,0 %
Kepenų	C22	5	6,0 %		7	8,4 %	4	4,8 %	22	26,5 %	45	54,2 %
Tulžies pūslės, ekstrahepatinių takų	C23, C24	3	5,0 %		10	16,7 %	6	10,0 %	15	25,0 %	26	43,3 %
Kasos	C25	9	3,0 %		35	11,6 %	28	9,2 %	96	31,7 %	135	44,6 %
Kitų virškinimo sistemos organų	C17, C26, C48	7	14,6 %		8	16,7 %	7	14,6 %	5	10,4 %	21	43,8 %
Nosies ertmės, vid. ausies ir ančių	C30, C31	2	20,0 %		-	-	1	10,0 %	4	40,0 %	3	30,0 %
Gerklų	C32	1	11,1 %		2	22,2 %	-	-	4	44,4 %	2	22,2 %
Plaučių, trachėjos, bronchų	C33, C34	22	6,3 %		18	5,1 %	42	11,9 %	115	32,7 %	155	44,0 %
Kitų kvėpavimo sistemos organų	C37-C39	-	-		1	11,1 %	1	11,1 %	2	22,2 %	5	55,6 %
Kaulų ir jungiamojo audinio	C40-C41, C45-C47, C49	8	14,3 %		11	19,6 %	5	8,9 %	7	12,5 %	25	44,6 %
Odos melanoma	C43	118	53,2 %		61	27,5 %	18	8,1 %	8	3,6 %	17	7,7 %
Kiti odos piktybiniai navikai	C44	850	62,6 %		366	27,0 %	10	0,7 %	9	0,7 %	122	9,0 %
Krūties	C50	490	33,2 %		491	33,2 %	222	15,0 %	129	8,7 %	145	9,8 %
Vulvos	C51	26	41,9 %		7	11,3 %	10	16,1 %	5	8,1 %	14	22,6 %
Gimdos kaklelio	C53	104	29,4 %		58	16,4 %	78	22,0 %	39	11,0 %	75	21,2 %
Gimdos kūno	C54, C55	415	63,8 %		36	5,5 %	60	9,2 %	42	6,5 %	97	14,9 %
Kiaušidžių	C56	54	14,5 %		10	2,7 %	139	37,3 %	77	20,6 %	93	24,9 %
Kitų lyties organų	C52, C57-C58	3	8,6 %		5	14,3 %	10	28,6 %	3	8,6 %	14	40,0 %
Inkstų	C64	138	48,9 %		10	3,5 %	41	14,5 %	38	13,5 %	55	19,5 %
Šlapimo pūslės	C67	22	26,2 %		21	25,0 %	5	6,0 %	8	9,5 %	28	33,3 %
Kitų šlapimą išskiriančių organų	C65, C66, C68	2	8,0 %		3	12,0 %	6	24,0 %	8	32,0 %	6	24,0 %
Akių	C69	-	-		9	56,3 %	5	31,3 %	-	-	2	12,5 %
Smegenų	C70-C72	-	-		-	-	-	-	-	-	133	100,0 %
Skydliaukės	C73	155	57,0 %		14	5,1 %	76	27,9 %	21	7,7 %	6	2,2 %
Kitų endokrininių liaukų	C74-C75	-	-		2	25,0 %	-	-	3	37,5 %	3	37,5 %
Nepatikslintos lokalizacijos	C76-C80	-	-		-	-	1	0,5 %	90	49,2 %	92	50,3 %

7 lentelė. Susirgimų piktybiniais navikais pasiskirstymas pagal amžiaus grupes 2017 metais. Vyrų

Lokalizacija	TLK-10 kodas	Amžiaus grupė																			Iš viso
		0-4	5-9	10-14	15-19	20-24	25-29	30-34	35-39	40-44	45-49	50-54	55-59	60-64	65-69	70-74	75-79	80-84	85+		
Piktybiniai navikai	C00-C96	20	10	11	15	16	39		58	71	115	273	637	1110	1373	1525	1207	1168	783	492	8923
Lūpos	C00	-	-	-	-	-	-		-	-	-	-	1	-	-	-	2	3	2	2	10
Burnos ertmės ir ryklės	C01-C14	-	-	-	-	-	2		3	2	13	32	46	68	69	59	28	17	8	2	349
Stemplės	C15	-	-	-	-	-	-		1	-	2	8	18	34	32	44	26	14	8	5	192
Skrandžio	C16	-	-	-	-	-	1		1	2	13	12	28	54	58	79	68	73	62	36	487
Gaubtinės žarnos	C18	-	-	-	1	1	1		1	-	3	7	20	48	48	66	75	90	53	39	453
Tiesiosios žarnos, išangės	C19-C21	-	-	-	-	-	-		1	3	5	13	25	33	46	55	56	64	37	28	366
Kepenų	C22	1	-	-	-	-	-		-	3	2	10	16	21	28	19	28	22	10	6	166
Tulžies pūslės, ekstrahepatinių takų	C23, C24	-	-	-	-	-	-		-	-	-	-	3	1	5	9	2	5	7	4	36
Kasos	C25	-	-	-	-	-	-		1	1	3	9	14	27	36	38	37	46	26	20	258
Kitų virškinimo sistemos organų	C17, C26, C48	1	1	-	-	-	1		1	-	1	2	1	2	2	-	6	4	4	5	31
Nosies ertmės, vid. ausies ir ančių	C30, C31	-	-	-	-	-	-		-	-	-	-	5	4	1	1	-	3	-	-	14
Gerklų	C32	-	-	-	-	-	-		2	-	2	5	12	24	40	32	24	14	9	3	167
Plaučių, trachėjos, bronchų	C33, C34	-	-	-	-	-	1		1	1	8	32	60	134	185	227	204	183	115	54	1205
Kitų kvėpavimo sistemos organų	C37-C39	-	-	-	1	-	-		-	-	1	2	1	1	3	1	1	1	2	-	14
Kaulų ir jungiamojo audinio	C40-C41, C45-C47, C49	-	1	1	4	1	2		3	4	2	2	8	6	8	9	2	8	1	7	69
Odos melanoma	C43	-	-	1	-	1	1		4	5	3	7	9	19	17	24	21	22	14	5	153
Kiti odos piktybiniai navikai	C44	-	-	-	-	2	4		3	15	17	31	35	72	92	116	125	134	118	88	852
Krūties	C50	-	-	-	-	-	-		-	-	-	-	2	1	1	1	2	1	1	-	9
Priešinės liaukos	C61	-	-	-	-	-	-		-	2	6	29	205	365	488	504	284	199	116	69	2267
Sėklidžių	C62	-	-	-	2	2	10		8	7	2	4	1	1	-	-	1	-	-	-	38
Kitų lyties organų	C60, C63	-	-	-	-	-	-		-	-	-	1	4	3	3	5	2	8	4	2	32
Inkstų	C64	2	-	-	1	-	2		1	10	5	20	40	64	57	62	56	47	22	20	409
Šlapimo pūslės	C67	-	-	-	-	-	1		1	1	2	5	14	24	32	44	43	68	52	34	321
Kitų šlapimą išskiriančių organų	C65, C66, C68	-	-	-	-	-	-		-	-	1	-	-	5	3	2	8	6	2	2	29
Akių	C69	1	-	-	-	-	-		-	1	-	1	4	2	1	1	1	2	1	2	17
Smegenų	C70-C72	4	2	3	1	2	4		7	1	4	12	15	13	23	13	7	13	3	5	132
Skydliaukės	C73	-	-	-	-	-	2		6	1	4	4	8	7	3	9	4	4	-	4	56
Kitų endokrininių liaukų	C74-C75	-	-	-	-	-	-		-	-	1	-	2	3	1	-	2	1	-	-	10
Nepatikslintos lokalizacijos	C76-C80	-	-	-	-	-	-		1	-	2	5	14	25	31	39	30	31	38	22	238
Hodžkino limfomos	C81	1	-	-	2	2	3		6	2	-	3	2	-	1	-	1	3	1	1	28
Ne Hodžkino limfomos	C82-C85	-	-	2	3	2	3		1	5	8	10	11	17	23	21	18	27	25	9	185
Mielominės ligos	C90	-	-	-	-	-	-		-	3	-	1	2	9	11	18	13	10	11	3	81
Leukemijos	C91-C95	10	6	3	-	3	1		5	1	5	6	11	22	24	27	30	43	29	15	241
Kiti limfinio, kraujodaros audinių	C88, C96	-	-	1	-	-	-		-	1	-	-	-	1	1	-	-	2	2	-	8
Melanoma in situ	D03	-	-	-	-	-	-		-	-	1	-	1	1	3	2	3	5	-	-	16
Krūties navikai in situ	D05	-	-	-	-	-	-		-	-	-	-	-	-	-	-	-	-	-	-	-
Šlapimo pūslės in situ	D09.0	-	-	-	-	1	-		-	4	2	10	3	7	14	18	19	19	9	5	111
Nervų sistemos gerybiniai navikai	D32, D33	1	-	-	1	-	-		2	1	6	3	4	4	1	5	7	2	-	3	40
Kiti nervų sistemos	D42, D43	1	5	-	-	-	2		-	1	-	1	2	2	1	4	1	1	1	3	25
Limfinio ir kraujodaros audinių	D45-D47	-	1	-	-	1	-		-	1	6	4	10	11	11	15	25	19	31	10	145

8 lentelė. Susirgimų piktybiniais navikais pasiskirstymas pagal amžiaus grupes 2017 metais. Moterys

Lokalizacija	TLK-10 kodas	Amžiaus grupė																			Iš viso
		0-4	5-9	10-14	15-19	20-24	25-29	30-34	35-39	40-44	45-49	50-54	55-59	60-64	65-69	70-74	75-79	80-84	85+		
Piktybiniai navikai	C00-C96	12	4	6	22	21	62		103	160	275	420	618	874	832	1051	989	1129	947	825	8350
Lūpos	C00	-	-	-	-	-	-		-	-	-	-	-	-	-	1	2	2	1		6
Burnos ertmės ir ryklės	C01-C14	-	-	-	-	-	-		1	-	2	6	12	14	13	12	8	4	9	8	89
Stemplės	C15	-	-	-	-	-	-		-	-	1	-	2	2	8	7	5	6	4	5	40
Skrandžio	C16	-	-	-	-	-	1		2	4	8	12	10	21	31	41	43	65	46	45	329
Gaubtinės žarnos	C18	-	1	-	1	-	1		2	6	5	7	31	45	41	63	74	91	64	75	507
Tiesiosios žarnos, išangės	C19-C21	-	-	-	-	-	1		-	2	5	9	15	22	40	49	43	52	56	47	341
Kepenų	C22	-	-	-	-	-	-		-	1	1	-	4	5	5	12	9	17	13	16	83
Tulžies pūslės, ekstrahepatinių takų	C23, C24	-	-	-	-	-	-		-	-	1	1	-	4	4	3	8	16	9	14	60
Kasos	C25	-	-	-	-	-	-		1	2	4	4	11	17	25	32	42	50	55	60	303
Kitų virškinimo sistemos organų	C17, C26, C48	3	-	-	-	-	1		-	1	-	2	2	3	6	6	8	3	5	8	48
Nosies ertmės, vid. ausies ir ančių	C30, C31	-	-	-	-	-	-		-	-	-	-	1	-	1	2	3	2	1	-	10
Gerklų	C32	-	-	1	-	-	-		-	-	-	1	-	-	1	-	3	2	-	1	9
Plaučių, trachėjos, bronchų	C33, C34	-	-	-	-	1	-		-	2	11	7	11	35	43	53	50	45	47	47	352
Kitų kvėpavimo sistemos organų	C37-C39	1	-	-	-	-	-		-	-	-	1	1	3	-	-	1	1	1	-	9
Kaulų ir jungiamojo audinio	C40-C41, C45-C47, C49	-	-	1	5	1	2		-	3	2	2	2	5	4	6	8	8	4	3	56
Odos melanoma	C43	-	-	-	-	1	5		10	14	8	14	14	18	21	27	24	27	22	17	222
Kiti odos piktybiniai navikai	C44	-	-	-	-	4	5		15	17	33	50	72	96	93	175	194	237	212	154	1357
Krūties	C50	-	-	-	-	-	3		27	36	80	125	172	227	171	202	129	134	95	76	1477
Vulvos	C51	-	-	-	-	-	-		-	-	-	2	1	3	6	13	4	10	13	10	62
Gimdos kaklelio	C53	-	-	-	-	2	10		15	19	38	36	45	36	35	28	28	24	24	14	354
Gimdos kūno	C54, C55	-	-	-	-	-	2		1	6	15	38	63	118	83	92	80	72	51	29	650
Kiaušidžių	C56	-	-	-	1	2	6		1	12	19	29	45	49	40	46	35	37	27	24	373
Kitų lyties organų	C52, C57-C58	-	-	-	-	-	2		-	-	-	2	4	3	7	2	3	4	3	5	35
Inkstų	C64	1	2	-	-	-	1		-	4	7	8	10	36	32	35	34	57	31	24	282
Šlapimo pūslės	C67	-	-	-	-	-	-		-	-	-	1	2	5	9	11	6	7	19	24	84
Kitų šlapimą išskiriančių organų	C65, C66, C68	-	-	-	-	-	-		-	-	-	-	2	1	1	2	7	5	3	4	25
Akių	C69	-	-	-	-	-	-		-	-	1	1	2	3	2	2	2	1	2	-	16
Smegenų	C70-C72	3	1	1	1	1	2		4	5	2	11	9	8	14	19	10	18	12	12	133
Skydliaukės	C73	-	-	1	5	4	10		13	17	20	24	36	38	30	28	19	15	11	1	272
Kitų endokrinių liaukų	C74-C75	-	-	-	-	-	1		-	-	-	3	-	1	1	1	-	1	-	-	8
Nepatikslintos lokalizacijos	C76-C80	-	-	-	-	-	-		2	1	3	5	9	14	13	15	19	25	31	46	183
Hodžkino limfomos	C81	-	-	1	1	2	6		3	4	-	3	4	-	-	2	1	-	1	-	28
Ne Hodžkino limfomos	C82-C85	-	-	-	4	1	2		3	2	5	8	12	19	18	21	34	30	24	13	196
Mielominės ligos	C90	-	-	-	-	-	1		-	-	-	1	7	9	9	21	18	26	13	6	111
Leukemijos	C91-C95	4	-	1	4	2	-		2	2	3	6	7	14	22	23	32	35	36	35	228
Kiti limfinio, kraujodaros audinių	C88, C96	-	-	-	-	-	-		1	-	1	1	-	-	3	-	4	-	1	1	12
Melanoma in situ	D03	-	-	-	-	-	4		4	3	5	3	5	3	3	7	2	5	3	5	52
Krūties navikai in situ	D05	-	-	-	-	-	1		2	2	10	10	12	25	15	24	5	2	2	2	112
Gimdos kaklelio in situ	D06	-	-	-	-	11	158		159	108	88	59	34	28	8	3	3	2	2	-	663
Šlapimo pūslės in situ	D09.0	-	-	-	-	-	-		-	-	-	1	2	2	5	3	5	14	5	1	38
Nervų sistemos gerybiniai navikai	D32, D33	-	-	-	-	-	2		-	3	6	10	15	15	17	21	22	21	19	14	165
Kiaušidžių	D39.1	-	-	-	1	4	6		6	4	9	5	13	15	5	5	4	6	4	3	90
Kiti nervų sistemos	D42, D43	1	2	1	2	-	1		2	1	1	3	3	2	2	2	2	4	5	8	42
Limfinio ir kraujodaros audinių	D45-D47	-	-	-	1	1	2		1	5	3	4	7	16	16	21	26	36	34	35	208

9 lentelė. Sergamumo piktybiniais navikais rodikliai pagal amžiaus grupes
2017 metais. Vyrai

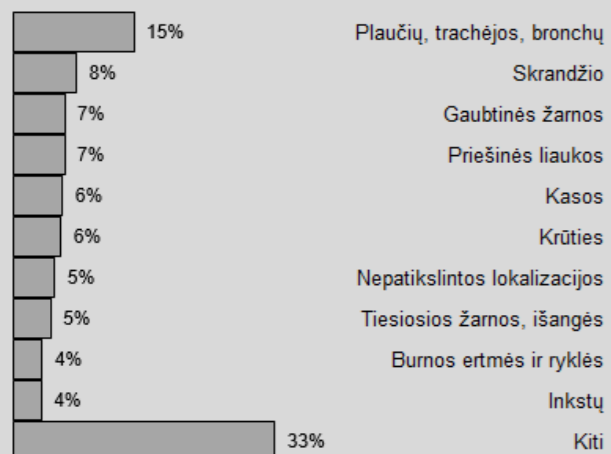
Lokalizacija	TLK-10 kodas	Amžiaus grupė																			Iš viso
		0-4	5-9	10-14	15-19	20-24	25-29	30-34	35-39	40-44	45-49	50-54	55-59	60-64	65-69	70-74	75-79	80-84	85+		
Piktybiniai navikai	C00-C96	26,0	13,6	16,7	19,6	17,9	39,4		62,7	85,2	129,3	280,7	644,1	1090,4	1815,8	2512,9	2759,6	2997,3	3073,4	2962,6	683,9
Lūpos	C00	-	-	-	-	-	-		-	-	-	-	1,0	-	-	-	4,6	7,7	7,9	12,0	0,8
Burnos ertmės ir ryklės	C01-C14	-	-	-	-	-	2,0		3,2	2,4	14,6	32,9	46,5	66,8	91,3	97,2	64,0	43,6	31,4	12,0	26,7
Stemplės	C15	-	-	-	-	-	-		1,1	-	2,2	8,2	18,2	33,4	42,3	72,5	59,4	35,9	31,4	30,1	14,7
Skrandžio	C16	-	-	-	-	-	1,0		1,1	2,4	14,6	12,3	28,3	53,0	76,7	130,2	155,5	187,3	243,4	216,8	37,3
Gaubtinės žarnos	C18	-	-	-	1,3	1,1	1,0		1,1	-	3,4	7,2	20,2	47,2	63,5	108,8	171,5	231,0	208,0	234,8	34,7
Tiesiosios žarnos, išangės	C19-C21	-	-	-	-	-	-		1,1	3,6	5,6	13,4	25,3	32,4	60,8	90,6	128,0	164,2	145,2	168,6	28,1
Kepenų	C22	1,3	-	-	-	-	-		-	3,6	2,2	10,3	16,2	20,6	37,0	31,3	64,0	56,5	39,3	36,1	12,7
Tulžies pūslės, ekstrahepatinių takų	C23, C24	-	-	-	-	-	-		-	-	-	-	3,0	1,0	6,6	14,8	4,6	12,8	27,5	24,1	2,8
Kasos	C25	-	-	-	-	-	-		1,1	1,2	3,4	9,3	14,2	26,5	47,6	62,6	84,6	118,0	102,1	120,4	19,8
Kitų virškinimo sistemos organų	C17, C26, C48	1,3	1,4	-	-	-	1,0		1,1	-	1,1	2,1	1,0	2,0	2,6	-	13,7	10,3	15,7	30,1	2,4
Nosies ertmės, vid. ausies ir ančių	C30, C31	-	-	-	-	-	-		-	-	-	-	5,1	3,9	1,3	1,6	-	7,7	-	-	1,1
Gerklų	C32	-	-	-	-	-	-		2,2	-	2,2	5,1	12,1	23,6	52,9	52,7	54,9	35,9	35,3	18,1	12,8
Plaučių, trachėjos, bronchų	C33, C34	-	-	-	-	-	1,0		1,1	1,2	9,0	32,9	60,7	131,6	244,7	374,1	466,4	469,6	451,4	325,2	92,4
Kitų kvėpavimo sistemos organų	C37-C39	-	-	-	1,3	-	-		-	-	1,1	2,1	1,0	1,0	4,0	1,6	2,3	2,6	7,9	-	1,1
Kaulų ir jungiamojo audinio	C40-C41, C45-C47, C49	-	1,4	1,5	5,2	1,1	2,0		3,2	4,8	2,2	2,1	8,1	5,9	10,6	14,8	4,6	20,5	3,9	42,2	5,3
Odos melanoma	C43	-	-	1,5	-	1,1	1,0		4,3	6,0	3,4	7,2	9,1	18,7	22,5	39,5	48,0	56,5	55,0	30,1	11,7
Kiti odos piktybiniai navikai	C44	-	-	-	-	2,2	4,0		3,2	18,0	19,1	31,9	35,4	70,7	121,7	191,1	285,8	343,9	463,2	529,9	65,3
Krūties	C50	-	-	-	-	-	-		-	-	-	-	2,0	1,0	1,3	1,6	4,6	2,6	3,9	-	0,7
Priešinės liaukos	C61	-	-	-	-	-	-		-	2,4	6,7	29,8	207,3	358,5	645,4	830,5	649,3	510,7	455,3	415,5	173,8
Sėklidžių	C62	-	-	-	2,6	2,2	10,1		8,6	8,4	2,2	4,1	1,0	1,0	-	-	2,3	-	-	-	2,9
Kitų lyties organų	C60, C63	-	-	-	-	-	-		-	-	-	1,0	4,0	2,9	4,0	8,2	4,6	20,5	15,7	12,0	2,5
Inkstų	C64	2,6	-	-	1,3	-	2,0		1,1	12,0	5,6	20,6	40,4	62,9	75,4	102,2	128,0	120,6	86,4	120,4	31,3
Šlapimo pūslės	C67	-	-	-	-	-	1,0		1,1	1,2	2,2	5,1	14,2	23,6	42,3	72,5	98,3	174,5	204,1	204,7	24,6
Kitų šlapimą išskiriančių organų	C65, C66, C68	-	-	-	-	-	-		-	-	1,1	-	-	4,9	4,0	3,3	18,3	15,4	7,9	12,0	2,2
Akių	C69	1,3	-	-	-	-	-		-	1,2	-	1,0	4,0	2,0	1,3	1,6	2,3	5,1	3,9	12,0	1,3
Smegenų	C70-C72	5,2	2,7	4,6	1,3	2,2	4,0		7,6	1,2	4,5	12,3	15,2	12,8	30,4	21,4	16,0	33,4	11,8	30,1	10,1
Skydliaukės	C73	-	-	-	-	-	2,0		6,5	1,2	4,5	4,1	8,1	6,9	4,0	14,8	9,1	10,3	-	24,1	4,3
Kitų endokrininių liaukų	C74-C75	-	-	-	-	-	-		-	-	1,1	-	2,0	2,9	1,3	-	4,6	2,6	-	-	0,8
Nepatikslintos lokalizacijos	C76-C80	-	-	-	-	-	-		1,1	-	2,2	5,1	14,2	24,6	41,0	64,3	68,6	79,6	149,2	132,5	18,2
Hodžkino limfomos	C81	1,3	-	-	2,6	2,2	3,0		6,5	2,4	-	3,1	2,0	-	1,3	-	2,3	7,7	3,9	6,0	2,1
Ne Hodžkino limfomos	C82-C85	-	-	3,0	3,9	2,2	3,0		1,1	6,0	9,0	10,3	11,1	16,7	30,4	34,6	41,2	69,3	98,1	54,2	14,2
Mielominės ligos	C90	-	-	-	-	-	-		-	3,6	-	1,0	2,0	8,8	14,5	29,7	29,7	25,7	43,2	18,1	6,2
Leukemijos	C91-C95	13,0	8,2	4,6	-	3,4	1,0		5,4	1,2	5,6	6,2	11,1	21,6	31,7	44,5	68,6	110,3	113,8	90,3	18,5
Kiti limfinio, kraujodaros audinių	C88, C96	-	-	1,5	-	-	-		-	1,2	-	-	-	1,0	1,3	-	-	5,1	7,9	-	0,6
Melanoma in situ	D03	-	-	-	-	-	-		-	-	1,1	-	1,0	1,0	4,0	3,3	6,9	12,8	-	-	1,2
Krūties navikai in situ	D05	-	-	-	-	-	-		-	-	-	-	-	-	-	-	-	-	-	-	-
Šlapimo pūslės in situ	D09.0	-	-	-	-	1,1	-		-	4,8	2,2	10,3	3,0	6,9	18,5	29,7	43,4	48,8	35,3	30,1	8,5
Nervų sistemos gerybiniai navikai	D32, D33	1,3	-	-	1,3	-	-		2,2	1,2	6,7	3,1	4,0	3,9	1,3	8,2	16,0	5,1	-	18,1	3,1
Kiti nervų sistemos	D42, D43	1,3	6,8	-	-	-	2,0		-	1,2	-	1,0	2,0	2,0	1,3	6,6	2,3	2,6	3,9	18,1	1,9
Limfinio ir kraujodaros audinių	D45-D47	-	1,4	-	-	1,1	-		-	1,2	6,7	4,1	10,1	10,8	14,5	24,7	57,2	48,8	121,7	60,2	11,1

10 lentelė. Sergamumo piktybiniais navikais rodikliai pagal amžiaus grupes
2017 metais. Moterys

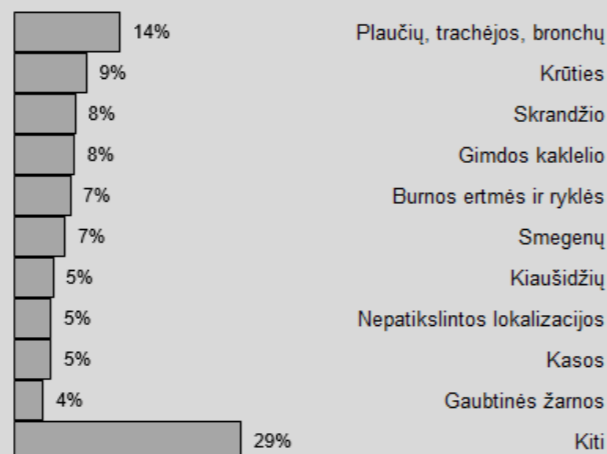
Lokalizacija	TLK-10 kodas	Amžiaus grupė																			Iš viso
		0-4	5-9	10-14	15-19	20-24	25-29	30-34	35-39	40-44	45-49	50-54	55-59	60-64	65-69	70-74	75-79	80-84	85+		
Piktybiniai navikai	C00-C96	16,5	5,7	9,5	30,6	24,8	67,3		116,3	193,6	293,2	397,2	558,3	715,7	830,6	1136,3	1266,6	1414,5	1509,4	1574,8	548,0
Lūpos	C00	-	-	-	-	-	-		-	-	-	-	-	-	-	-	1,3	2,5	3,2	1,9	0,4
Burnos ertmės ir ryklės	C01-C14	-	-	-	-	-	-		1,1	-	2,1	5,7	10,8	11,5	13,0	13,0	10,2	5,0	14,3	15,3	5,8
Stemplės	C15	-	-	-	-	-	-		-	-	1,1	-	1,8	1,6	8,0	7,6	6,4	7,5	6,4	9,5	2,6
Skrandžio	C16	-	-	-	-	-	1,1		2,3	4,8	8,5	11,3	9,0	17,2	30,9	44,3	55,1	81,4	73,3	85,9	21,6
Gaubtinės žarnos	C18	-	1,4	-	1,4	-	1,1		2,3	7,3	5,3	6,6	28,0	36,9	40,9	68,1	94,8	114,0	102,0	143,2	33,3
Tiesiosios žarnos, išangės	C19-C21	-	-	-	-	-	1,1		-	2,4	5,3	8,5	13,6	18,0	39,9	53,0	55,1	65,1	89,3	89,7	22,4
Kepenų	C22	-	-	-	-	-	-		-	1,2	1,1	-	3,6	4,1	5,0	13,0	11,5	21,3	20,7	30,5	5,4
Tulžies pūslės, ekstrahepatinių takų	C23, C24	-	-	-	-	-	-		-	-	1,1	0,9	-	3,3	4,0	3,2	10,2	20,0	14,3	26,7	3,9
Kasos	C25	-	-	-	-	-	-		1,1	2,4	4,3	3,8	9,9	13,9	25,0	34,6	53,8	62,6	87,7	114,5	19,9
Kitų virškinimo sistemos organų	C17, C26, C48	4,1	-	-	-	-	1,1		-	1,2	-	1,9	1,8	2,5	6,0	6,5	10,2	3,8	8,0	15,3	3,2
Nosies ertmės, vid. ausies ir ančių	C30, C31	-	-	-	-	-	-		-	-	-	-	0,9	-	1,0	2,2	3,8	2,5	1,6	-	0,7
Gerklų	C32	-	-	1,6	-	-	-		-	-	-	0,9	-	-	1,0	-	3,8	2,5	-	1,9	0,6
Plaučių, trachėjos, bronchų	C33, C34	-	-	-	-	1,2	-		-	2,4	11,7	6,6	9,9	28,7	42,9	57,3	64,0	56,4	74,9	89,7	23,1
Kitų kvėpavimo sistemos organų	C37-C39	1,4	-	-	-	-	-		-	-	-	0,9	0,9	2,5	-	-	1,3	1,3	1,6	-	0,6
Kaulų ir jungiamojo audinio	C40-C41, C45-C47, C49	-	-	1,6	6,9	1,2	2,2		-	3,6	2,1	1,9	1,8	4,1	4,0	6,5	10,2	10,0	6,4	5,7	3,7
Odos melanoma	C43	-	-	-	-	1,2	5,4		11,3	16,9	8,5	13,2	12,6	14,7	21,0	29,2	30,7	33,8	35,1	32,5	14,6
Kiti odos piktybiniai navikai	C44	-	-	-	-	4,7	5,4		16,9	20,6	35,2	47,3	65,0	78,6	92,8	189,2	248,5	296,9	337,9	294,0	89,1
Krūties	C50	-	-	-	-	-	3,3		30,5	43,6	85,3	118,2	155,4	185,9	170,7	218,4	165,2	167,9	151,4	145,1	96,9
Vulvos	C51	-	-	-	-	-	-		-	-	-	1,9	0,9	2,5	6,0	14,1	5,1	12,5	20,7	19,1	4,1
Gimdos kaklelio	C53	-	-	-	-	2,4	10,8		16,9	23,0	40,5	34,0	40,7	29,5	34,9	30,3	35,9	30,1	38,3	26,7	23,2
Gimdos kūno	C54, C55	-	-	-	-	-	2,2		1,1	7,3	16,0	35,9	56,9	96,6	82,9	99,5	102,5	90,2	81,3	55,4	42,7
Kiaušidžių	C56	-	-	-	1,4	2,4	6,5		1,1	14,5	20,3	27,4	40,7	40,1	39,9	49,7	44,8	46,4	43,0	45,8	24,5
Kitų lyties organų	C52, C57-C58	-	-	-	-	-	2,2		-	-	-	1,9	3,6	2,5	7,0	2,2	3,8	5,0	4,8	9,5	2,3
Inkstų	C64	1,4	2,9	-	-	-	1,1		-	4,8	7,5	7,6	9,0	29,5	31,9	37,8	43,5	71,4	49,4	45,8	18,5
Šlapimo pūslės	C67	-	-	-	-	-	-		-	-	-	0,9	1,8	4,1	9,0	11,9	7,7	8,8	30,3	45,8	5,5
Kitų šlapimą išskiriančių organų	C65, C66, C68	-	-	-	-	-	-		-	-	-	-	1,8	0,8	1,0	2,2	9,0	6,3	4,8	7,6	1,6
Akių	C69	-	-	-	-	-	-		-	-	1,1	0,9	1,8	2,5	2,0	2,2	2,6	1,3	3,2	-	1,1
Smegenų	C70-C72	4,1	1,4	1,6	1,4	1,2	2,2		4,5	6,1	2,1	10,4	8,1	6,6	14,0	20,5	12,8	22,6	19,1	22,9	8,7
Skydliaukės	C73	-	-	1,6	6,9	4,7	10,8		14,7	20,6	21,3	22,7	32,5	31,1	29,9	30,3	24,3	18,8	17,5	1,9	17,9
Kitų endokrinių liaukų	C74-C75	-	-	-	-	-	1,1		-	-	-	2,8	-	0,8	1,0	1,1	-	1,3	-	-	0,5
Nepatikslintos lokalizacijos	C76-C80	-	-	-	-	-	-		2,3	1,2	3,2	4,7	8,1	11,5	13,0	16,2	24,3	31,3	49,4	87,8	12,0
Hodžkino limfomos	C81	-	-	1,6	1,4	2,4	6,5		3,4	4,8	-	2,8	3,6	-	-	2,2	1,3	-	1,6	-	1,8
Ne Hodžkino limfomos	C82-C85	-	-	-	5,6	1,2	2,2		3,4	2,4	5,3	7,6	10,8	15,6	18,0	22,7	43,5	37,6	38,3	24,8	12,9
Mielominės ligos	C90	-	-	-	-	-	1,1		-	-	-	0,9	6,3	7,4	9,0	22,7	23,1	32,6	20,7	11,5	7,3
Leukemijos	C91-C95	5,5	-	1,6	5,6	2,4	-		2,3	2,4	3,2	5,7	6,3	11,5	22,0	24,9	41,0	43,9	57,4	66,8	15,0
Kiti limfinio, kraujodaros audinių	C88, C96	-	-	-	-	-	-		1,1	-	1,1	0,9	-	-	3,0	-	5,1	-	1,6	1,9	0,8
Melanoma in situ	D03	-	-	-	-	-	4,3		4,5	3,6	5,3	2,8	4,5	2,5	3,0	7,6	2,6	6,3	4,8	9,5	3,4
Krūties navikai in situ	D05	-	-	-	-	-	1,1		2,3	2,4	10,7	9,5	10,8	20,5	15,0	25,9	6,4	2,5	3,2	3,8	7,4
Gimdos kaklelio in situ	D06	-	-	-	-	13,0	171,4		179,6	130,7	93,8	55,8	30,7	22,9	8,0	3,2	3,8	2,5	3,2	-	43,5
Šlapimo pūslės in situ	D09.0	-	-	-	-	-	-		-	-	-	0,9	1,8	1,6	5,0	3,2	6,4	17,5	8,0	1,9	2,5
Nervų sistemos gerybiniai navikai	D32, D33	-	-	-	-	-	2,2		-	3,6	6,4	9,5	13,6	12,3	17,0	22,7	28,2	26,3	30,3	26,7	10,8
Kiaušidžių	D39.1	-	-	-	1,4	4,7	6,5		6,8	4,8	9,6	4,7	11,7	12,3	5,0	5,4	5,1	7,5	6,4	5,7	5,9
Kiti nervų sistemos	D42, D43	1,4	2,9	1,6	2,8	-	1,1		2,3	1,2	1,1	2,8	2,7	1,6	2,0	2,2	2,6	5,0	8,0	15,3	2,8
Limfinio ir kraujodaros audinių	D45-D47	-	-	-	1,4	1,2	2,2		1,1	6,1	3,2	3,8	6,3	13,1	16,0	22,7	33,3	45,1	54,2	66,8	13,7

3 pav. Dažniausi piktybiniai navikai tarp mirčių nuo vėžio pagal amžių Lietuvoje 2017 metais

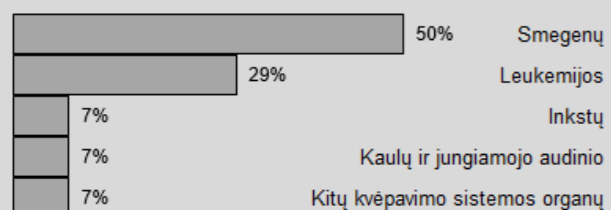
Vyrai ir moterys, visos amžiaus grupės (8004 atv.)



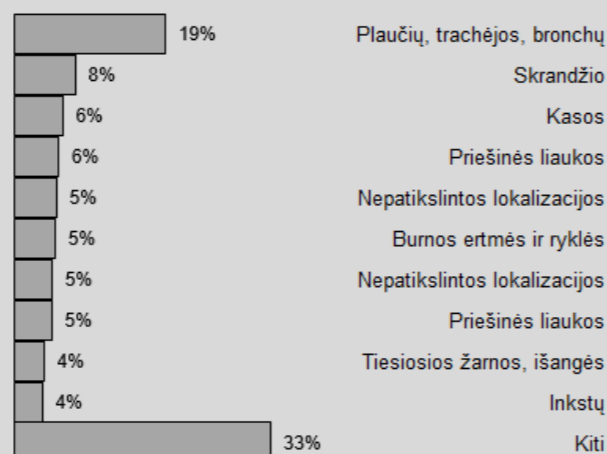
Vyrai ir moterys, 30-54 metų (772 atv.)



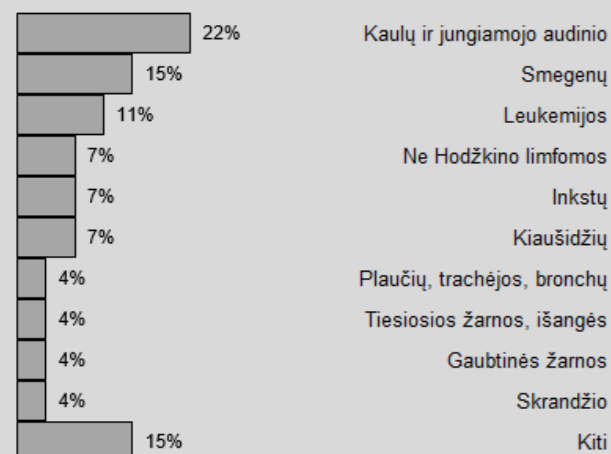
Vyrai ir moterys, 0-14 metų (14 atv.)



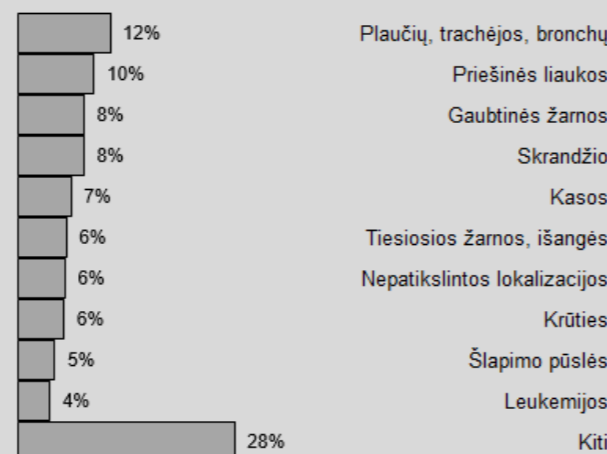
Vyrai ir moterys, 55-74 metų (3684 atv.)



Vyrai ir moterys, 15-29 metų (27 atv.)



Vyrai ir moterys, 75 ir daugiau metų (3507 atv.)



11 lentelė. Mirčių nuo piktybinių navikų skaičius ir mirtingumo rodikliai Lietuvoje 2017 metais. Vyrai ir moterys

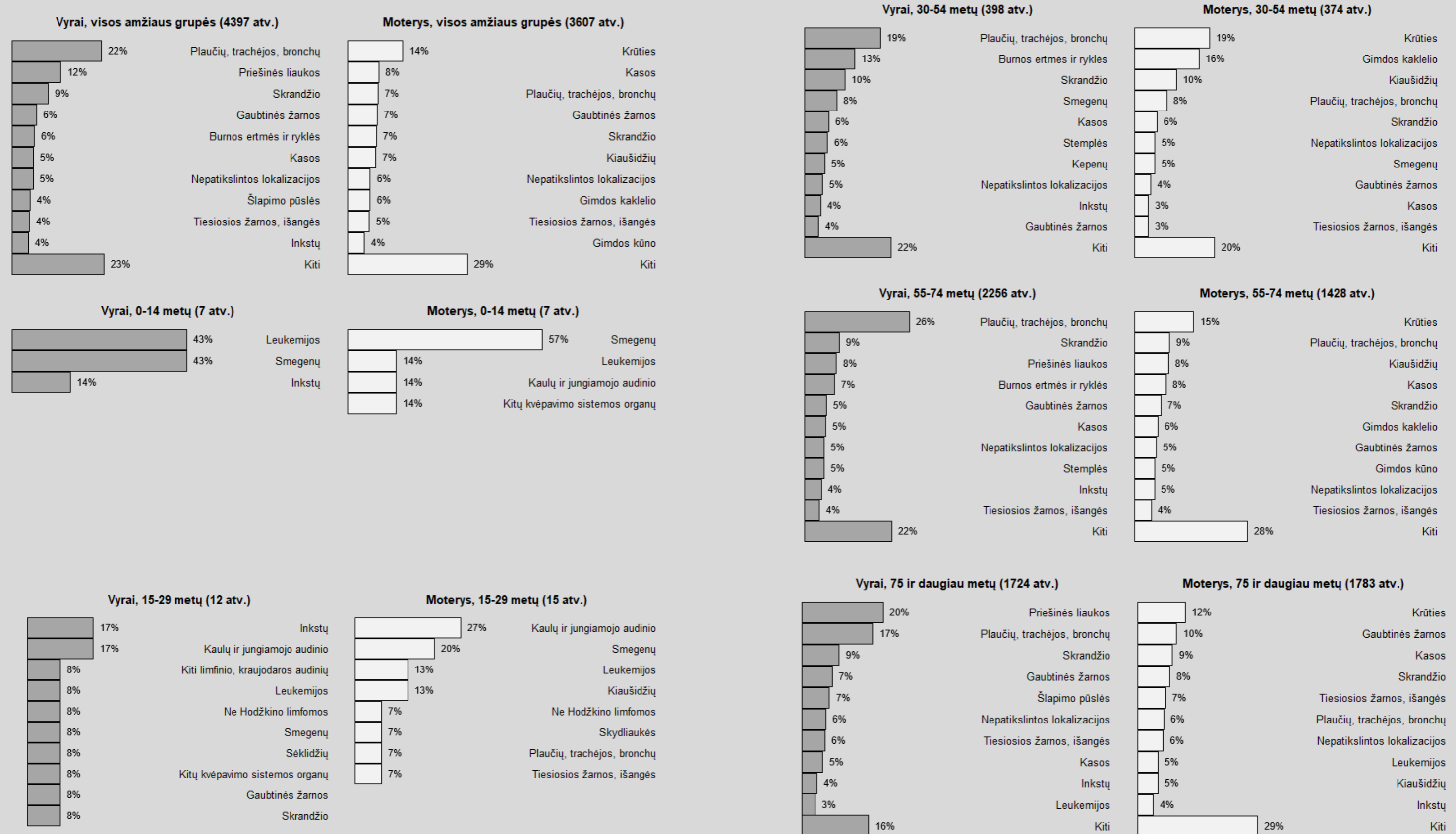
Lokalizacijos	TLK-10 kodas	Atvejai	Rodiklis	Standartizuotas rodiklis	
				EASR *	WASR **
Piktybiniai navikai	C00-C96	8004	283,0	275,0	119,0
Lūpos	C00	5	0,2	0,2	0,1
Burnos ertmės ir ryklės	C01-C14	297	10,5	10,2	5,7
Stemplės	C15	194	6,9	6,7	3,5
Skrandžio	C16	648	22,9	22,4	9,4
Gaubtinės žarnos	C18	528	18,7	18,2	6,8
Tiesiosios žarnos, išangės	C19-C21	382	13,5	13,0	4,9
Kepenų	C22	215	7,6	7,3	3,4
Tulžies pūslės, ekstrahepatinių takų	C23, C24	73	2,6	2,4	0,9
Kasos	C25	506	17,9	17,5	7,1
Kitų virškinimo sistemos organų	C17, C26, C48	50	1,8	1,7	0,7
Nosies ertmės, vid. ausies ir ančių	C30, C31	16	0,6	0,5	0,3
Gerklų	C32	117	4,1	4,0	1,9
Plaučių, trachėjos, bronchų	C33, C34	1234	43,6	42,6	19,4
Kitų kvėpavimo sistemos organų	C37-C39	20	0,7	0,7	0,5
Kaulų ir jungiamojo audinio	C40-C41, C45-C47, C49	78	2,8	2,7	1,6
Odos melanoma	C43	102	3,6	3,5	1,5
Kiti odos piktybiniai navikai	C44	47	1,7	1,6	0,5
Krūties	C50	490	17,3	16,8	7,6
Vulvos	C51	25	1,6	1,3	0,5
Gimdos kaklelio	C53	200	13,1	11,5	6,6
Gimdos kūno	C54, C55	149	9,8	8,1	3,5
Kiaušidžių	C56	250	16,4	14,0	7,0
Priešinės liaukos	C61	526	40,3	58,3	17,5
Sėklidžių	C62	7	0,5	0,6	0,4
Kitų lyties organų	C52, C57-C58, C60, C63	23	0,8	0,8	0,3
Inkstų	C64	288	10,2	9,9	4,2
Šlapimo pūslės	C67	263	9,3	9,0	3,1
Kitų šlapimą išskiriančių organų	C65, C66, C68	32	1,1	1,1	0,5
Akių	C69	12	0,4	0,4	0,2
Smegenų	C70-C72	225	8,0	7,9	4,6
Skydliaukės	C73	24	0,8	0,8	0,4
Kitų endokrininių liaukų	C74-C75	8	0,3	0,3	0,1
Nepatikslintos lokalizacijos	C76-C80	428	15,1	14,6	6,0
Hodžkino limfomos	C81	7	0,2	0,2	0,1
Ne Hodžkino limfomos	C82-C85	137	4,8	4,7	1,9
Mielominės ligos	C90	126	4,5	4,4	1,8
Leukemijos	C91-C95	265	9,4	9,0	3,8
Kiti limfinio, kraujodaros audinių	C88, C96	7	0,2	0,2	0,1

Melanoma in situ	D03	-	-	-	-
Krūties navikai in situ	D05	-	-	-	-
Gimdos kaklelio in situ	D06	-	-	-	-
Šlapimo pūslės in situ	D09.0	-	-	-	-
Nervų sistemos gerybiniai navikai	D32, D33	9	0,3	1,2	0,4
Kiaušidžių	D39.1	1	0,1	0,0	0,0
Kiti nervų sistemos	D42, D43	5	0,2	0,4	0,2
Limfinio ir kraujodaros audinių	D45-D47	38	1,3	2,5	0,8

* EASR — Europos standartas (ESP 2013)

** WASR — pasaulio standartas

4 pav. Dažniausi piktybiniai navikai tarp mirčių nuo vėžio pagal amžių ir lytį Lietuvoje 2017 metais



12 lentelė. Mirčių nuo piktybinių navikų skaičius ir mirtingumo rodikliai Lietuvoje 2017 metais. Vyrai

Lokalizacijos	TLK-10 kodas	Atvejai	Rodiklis	Standartizuotas rodiklis	
				EASR *	WASR **
Piktybiniai navikai	C00-C96	4397	337,0	428,6	174,3
Lūpos	C00	3	0,2	0,4	0,1
Burnos ertmės ir ryklės	C01-C14	242	18,5	20,4	11,4
Stemplės	C15	159	12,2	14,1	7,1
Skrandžio	C16	393	30,1	38,3	15,4
Gaubtinės žarnos	C18	265	20,3	27,4	10,0
Tiesiosios žarnos, išangės	C19-C21	188	14,4	19,1	6,9
Kepenų	C22	132	10,1	11,8	5,6
Tulžies pūslės, ekstrahepatinių takų	C23, C24	27	2,1	2,7	1,0
Kasos	C25	230	17,6	22,2	9,1
Kitų virškinimo sistemos organų	C17, C26, C48	18	1,4	1,9	0,6
Nosies ertmės, vid. ausies ir ančių	C30, C31	12	0,9	1,0	0,5
Gerklų	C32	110	8,4	10,1	4,6
Plaučių, trachėjos, bronchų	C33, C34	964	73,9	90,9	39,3
Kitų kvėpavimo sistemos organų	C37-C39	14	1,1	1,2	0,7
Kaulų ir jungiamojo audinio	C40-C41, C45-C47, C49	40	3,1	3,7	1,8
Odos melanoma	C43	40	3,1	3,7	1,7
Kiti odos piktybiniai navikai	C44	20	1,5	2,3	0,7
Krūtys	C50	2	0,2	0,1	0,1
Priešinės liaukos	C61	526	40,3	58,3	17,5
Sėklidžių	C62	7	0,5	0,6	0,4
Kitų lyties organų	C60, C63	7	0,5	0,8	0,2
Inkstų	C64	175	13,4	16,8	7,2
Šlapimo pūslės	C67	195	14,9	20,4	6,7
Kitų šlapimą išskiriančių organų	C65, C66, C68	17	1,3	1,6	0,7
Akių	C69	4	0,3	0,4	0,1
Smegenų	C70-C72	106	8,1	9,4	5,3
Skydliaukės	C73	10	0,8	1,0	0,3
Kitų endokrinių liaukų	C74-C75	4	0,3	0,3	0,2
Nepatikslintos lokalizacijos	C76-C80	227	17,4	22,2	8,7
Hodžkino limfomos	C81	5	0,4	0,5	0,2
Ne Hodžkino limfomos	C82-C85	63	4,8	6,1	2,5
Mielominės ligos	C90	61	4,7	5,9	2,4
Leukemijos	C91-C95	127	9,7	12,4	5,1
Kiti limfinio, kraujodaros audinių	C88, C96	4	0,3	0,3	0,2

Melanoma in situ	D03	-	-	-	-
Krūtys navikai in situ	D05	-	-	-	-
Šlapimo pūslės in situ	D09,0	-	-	-	-
Nervų sistemos gerybiniai navikai	D32, D33	9	0,7	0,9	0,4
Kiti nervų sistemos	D42, D43	5	0,4	0,5	0,3
Limfinio ir kraujodaros audinių	D45-D47	38	2,9	4,0	1,3

* EASR — Europos standartas

** WASR — pasaulio standartas

13 lentelė. Mirčių nuo piktybinių navikų skaičius ir mirtingumo rodikliai Lietuvoje 2017 metais. Moterys

Lokalizacijos	TLK-10 kodas	Atvejai	Rodiklis	Standartizuotas rodiklis	
				EASR *	WASR **
Piktybiniai navikai	C00-C96	3607	236,7	194,5	86,5
Lūpos	C00	2	0,1	0,1	0,0
Burnos ertmės ir ryklės	C01-C14	55	3,6	3,0	1,4
Stemplės	C15	35	2,3	1,9	0,9
Skrandžio	C16	255	16,7	13,7	5,6
Gaubtinės žarnos	C18	263	17,3	13,6	5,0
Tiesiosios žarnos, išangės	C19-C21	194	12,7	10,0	3,9
Kepenų	C22	83	5,4	4,4	1,9
Tulžies pūslės, ekstrahepatinių takų	C23, C24	46	3,0	2,3	0,9
Kasos	C25	276	18,1	14,6	5,7
Kitų virškinimo sistemos organų	C17, C26, C48	32	2,1	1,7	0,7
Nosies ertmės, vid. ausies ir ančių	C30, C31	4	0,3	0,2	0,1
Gerklų	C32	7	0,5	0,4	0,2
Plaučių, trachėjos, bronchų	C33, C34	270	17,7	14,7	6,7
Kitų kvėpavimo sistemos organų	C37-C39	6	0,4	0,3	0,3
Kaulų ir jungiamojo audinio	C40-C41, C45-C47, C49	38	2,5	2,3	1,6
Odos melanoma	C43	62	4,1	3,3	1,4
Kiti odos piktybiniai navikai	C44	27	1,8	1,4	0,4
Krūtys	C50	488	32,0	26,8	12,8
Vulvos	C51	25	1,6	1,3	0,5
Gimdos kaklelio	C53	200	13,1	11,5	6,6
Gimdos kūno	C54, C55	149	9,8	8,1	3,5
Kiaušidžių	C56	250	16,4	14,0	7,0
Kitų lyties organų	C52, C57-C58	16	1,1	0,9	0,4
Inkstų	C64	113	7,4	5,8	2,2
Šlapimo pūslės	C67	68	4,5	3,4	1,1
Kitų šlapimą išskiriančių organų	C65, C66, C68	15	1,0	0,8	0,3
Akių	C69	8	0,5	0,4	0,2
Smegenų	C70-C72	119	7,8	6,9	4,1
Skydliaukės	C73	14	0,9	0,8	0,4
Kitų endokrinių liaukų	C74-C75	4	0,3	0,2	0,1
Nepatikslintos lokalizacijos	C76-C80	201	13,2	10,7	4,5
Hodžkino limfomos	C81	2	0,1	0,1	0,0
Ne Hodžkino limfomos	C82-C85	74	4,9	3,9	1,5
Mielominės ligos	C90	65	4,3	3,5	1,4
Leukemijos	C91-C95	138	9,1	7,2	3,0
Kiti limfinio, kraujodaros audinių	C88, C96	3	0,2	0,2	0,1

Melanoma in situ	D03	-	-	-	-
Krūtys navikai in situ	D05	-	-	-	-
Gimdos kaklelio in situ	D06	-	-	-	-
Šlapimo pūslės in situ	D09,0	-	-	-	-
Nervų sistemos gerybiniai navikai	D32, D33	27	1,8	1,3	0,4
Kiaušidžių	D39,1	1	0,1	0,0	0,0
Kiti nervų sistemos	D42, D43	8	0,5	0,4	0,1
Limfinio ir kraujodaros audinių	D45-D47	34	2,2	1,7	0,5

* EASR — Europos standartas

** WASR — pasaulio standartas

14 lentelė. Mirčių nuo piktybinių navikų atvejų skaičius pagal amžiaus grupes 2017 metai. Vyrai

Lokalizacija	TLK-10 kodas	Amžiaus grupė																			Iš viso
		0-4	5-9	10-14	15-19	20-24	25-29	30-34	35-39	40-44	45-49	50-54	55-59	60-64	65-69	70-74	75-79	80-84	85+		
Piktybiniai navikai	C00-C96	5	2	-	2	3	7		12	15	50	102	219	426	521	663	646	728	547	449	4397
Lūpos	C00	-	-	-	-	-	-		-	-	-	-	-	-	-	-	2	-	-	1	3
Burnos ertmės ir ryklės	C01-C14	-	-	-	-	-	-		-	1	8	12	29	43	50	47	28	16	4	4	242
Stemplės	C15	-	-	-	-	-	-		-	1	3	3	16	25	32	30	22	12	8	7	159
Skrandžio	C16	-	-	-	-	1	-		1	2	6	10	21	39	41	54	61	69	50	38	393
Gaubtinės žarnos	C18	-	-	-	-	1	-		1	-	3	5	5	17	24	37	45	48	38	41	265
Tiesiosios žarnos, išangės	C19-C21	-	-	-	-	-	-		-	-	2	5	2	10	18	30	25	39	34	23	188
Kepenų	C22	-	-	-	-	-	-		-	1	2	7	10	20	23	15	18	16	15	5	132
Tulžies pūslės, ekstrahepatinių takų	C23, C24	-	-	-	-	-	-		-	-	1	-	1	1	2	5	4	5	5	3	27
Kasos	C25	-	-	-	-	-	-		-	1	3	8	12	25	26	32	36	45	22	20	230
Kitų virškinimo sistemos organų	C17, C26, C48	-	-	-	-	-	-		-	-	-	-	1	1	1	2	3	3	4	3	18
Nosies ertmės, vid. ausies ir ančių	C30, C31	-	-	-	-	-	-		-	-	-	1	2	2	3	1	-	3	-	-	12
Gerklų	C32	-	-	-	-	-	-		-	-	2	2	6	15	19	18	16	16	11	5	110
Plaučių, trachėjos, bronchų	C33, C34	-	-	-	-	-	-		-	1	4	19	51	106	145	167	171	156	98	46	964
Kitų kvėpavimo sistemos organų	C37-C39	-	-	-	1	-	-		-	-	1	2	1	1	2	1	-	3	2	-	14
Kaulų ir jungiamojo audinio	C40-C41, C45-C47, C49	-	-	-	-	-	2		1	-	1	-	6	4	4	9	4	4	1	4	40
Odos melanoma	C43	-	-	-	-	-	-		-	-	2	2	3	5	2	8	7	6	3	2	40
Kiti odos piktybiniai navikai	C44	-	-	-	-	-	-		-	-	-	-	-	2	1	2	2	2	3	8	20
Krūties	C50	-	-	-	-	-	-		-	-	-	1	1	-	-	-	-	-	-	-	2
Priešinės liaukos	C61	-	-	-	-	-	-		-	-	-	2	3	17	32	59	71	105	107	130	526
Sėklidžių	C62	-	-	-	-	1	-		2	-	1	-	1	-	-	-	1	1	-	-	7
Kitų lyties organų	C60, C63	-	-	-	-	-	-		-	-	-	1	-	-	-	-	1	3	-	2	7
Inkstų	C64	1	-	-	-	-	2		-	1	1	5	9	18	20	27	28	33	15	15	175
Šlapimo pūslės	C67	-	-	-	-	-	-		-	-	1	2	4	7	11	29	25	47	40	29	195
Kitų šlapimą išskiriančių organų	C65, C66, C68	-	-	-	-	-	-		-	-	-	-	-	3	4	3	1	3	1	2	17
Akių	C69	-	-	-	-	-	-		-	-	-	-	-	1	1	-	-	-	1	1	4
Smegenų	C70-C72	1	2	-	1	-	-		4	4	3	10	11	13	13	10	11	9	5	9	106
Skydliaukės	C73	-	-	-	-	-	-		-	-	-	-	1	1	-	1	1	5	-	1	10
Kitų endokrininių liaukų	C74-C75	-	-	-	-	-	-		1	-	-	-	-	1	-	1	-	1	-	-	4
Nepatikslintos lokalizacijos	C76-C80	-	-	-	-	-	-		-	1	4	4	9	22	29	33	25	36	38	26	227
Hodžkino limfomos	C81	-	-	-	-	-	-		-	-	-	-	1	-	-	-	1	1	1	1	5
Ne Hodžkino limfomos	C82-C85	-	-	-	-	-	1		-	2	1	1	3	8	5	9	7	9	10	7	63
Mielominės ligos	C90	-	-	-	-	-	-		-	-	-	-	4	6	5	13	11	13	6	3	61
Leukemijos	C91-C95	3	-	-	-	-	1		2	-	1	-	6	13	8	19	19	19	23	13	127
Kiti limfinio, kraujodaros audinių	C88, C96	-	-	-	-	-	1		-	-	-	-	-	-	-	1	-	-	2	-	4
Melanoma in situ	D03	-	-	-	-	-	-		-	-	-	-	-	-	-	-	-	-	-	-	-
Krūties navikai in situ	D05	-	-	-	-	-	-		-	-	-	-	-	-	-	-	-	-	-	-	-
Šlapimo pūslės in situ	D09.0	-	-	-	-	-	-		-	-	-	-	-	-	-	-	-	-	-	-	-
Nervų sistemos gerybiniai navikai	D32, D33	-	-	-	-	-	-		-	-	1	-	2	-	-	1	2	1	-	2	9
Kiti nervų sistemos	D42, D43	-	1	-	-	-	-		-	-	-	-	1	1	-	-	-	1	-	1	5
Limfinio ir kraujodaros audinių	D45-D47	-	-	-	-	-	-		-	-	-	-	-	1	6	2	8	5	11	5	38

15 lentelė. Mirčių dėl piktybinių navikų, atvejų skaičius pagal amžiaus grupes 2017 metais. Moterys

Lokalizacija	TLK-10 kodas	Amžiaus grupė																			Iš viso
		0-4	5-9	10-14	15-19	20-24	25-29	30-34	35-39	40-44	45-49	50-54	55-59	60-64	65-69	70-74	75-79	80-84	85+		
Piktybiniai navikai	C00-C96	2	1	4	3	5	7		12	41	53	96	172	270	313	402	443	579	573	631	3607
Lūpos	C00	-	-	-	-	-	-		-	-	-	-	-	-	-	-	-	-	1	1	2
Burnos ertmės ir ryklės	C01-C14	-	-	-	-	-	-		-	-	-	4	2	4	6	9	8	8	5	9	55
Stemplės	C15	-	-	-	-	-	-		-	-	-	1	1	4	7	4	5	3	4	6	35
Skrandžio	C16	-	-	-	-	-	-		-	3	4	7	7	15	20	22	37	51	32	57	255
Gaubtinės žarnos	C18	-	-	-	-	-	-		-	3	2	2	8	10	14	25	29	60	54	56	263
Tiesiosios žarnos, išangės	C19-C21	-	-	-	-	-	1		-	3	2	3	5	7	18	14	20	27	44	50	194
Kepenų	C22	-	-	-	-	-	-		-	2	1	1	4	5	4	15	7	14	12	18	83
Tulžies pūslės, ekstrahepatinių takų	C23, C24	-	-	-	-	-	-		-	-	-	-	2	3	6	1	4	14	12	4	46
Kasos	C25	-	-	-	-	-	-		-	1	2	2	8	13	26	30	42	44	48	60	276
Kitų virškinimo sistemos organų	C17, C26, C48	-	-	-	-	-	-		-	1	-	-	-	3	2	6	4	4	5	7	32
Nosies ertmės, vid. ausies ir ančių	C30, C31	-	-	-	-	-	-		-	-	1	-	-	-	-	-	1	1	1	-	4
Gerklų	C32	-	-	-	-	-	-		-	-	-	-	1	1	1	1	1	1	-	1	7
Plaučių, trachėjos, bronchų	C33, C34	-	-	-	-	-	1		1	-	6	4	19	20	25	40	40	38	43	33	270
Kitų kvėpavimo sistemos organų	C37-C39	1	-	-	-	-	-		-	-	-	-	-	-	1	2	-	1	1	-	6
Kaulų ir jungiamojo audinio	C40-C41, C45-C47, C49	-	-	1	1	1	2		-	3	3	2	1	5	2	3	2	4	3	5	38
Odos melanoma	C43	-	-	-	-	-	-		1	-	-	3	1	6	5	3	11	8	9	15	62
Kiti odos piktybiniai navikai	C44	-	-	-	-	-	-		-	1	-	-	1	1	-	1	2	5	5	11	27
Krūties	C50	-	-	-	-	-	-		4	6	11	20	29	54	43	63	51	74	57	76	488
Vulvos	C51	-	-	-	-	-	-		-	-	-	1	1	-	2	4	2	4	6	5	25
Gimdos kaklelio	C53	-	-	-	-	-	-		3	4	9	23	21	22	20	27	14	17	23	17	200
Gimdos kūno	C54, C55	-	-	-	-	-	-		-	2	1	-	7	18	14	18	22	24	18	25	149
Kiaušidžių	C56	-	-	-	-	1	1		-	4	4	8	23	29	32	24	36	36	30	22	250
Kitų lyties organų	C52, C57-C58	-	-	-	-	-	-		-	-	-	1	1	3	2	2	-	2	2	3	16
Inkstų	C64	-	-	-	-	-	-		-	-	-	1	3	6	9	12	14	20	27	21	113
Šlapimo pūslės	C67	-	-	-	-	-	-		-	-	-	1	-	1	6	4	6	12	18	20	68
Kitų šlapimą išskiriančių organų	C65, C66, C68	-	-	-	-	-	-		-	-	-	-	1	2	1	1	3	4	1	2	15
Akių	C69	-	-	-	-	-	-		-	-	-	-	-	-	1	2	1	1	3	-	8
Smegenų	C70-C72	1	1	2	-	1	2		-	4	2	4	9	9	12	20	16	14	11	11	119
Skydliaukės	C73	-	-	-	-	1	-		-	1	-	-	2	1	-	1	2	2	3	1	14
Kitų endokrinių liaukų	C74-C75	-	-	-	-	-	-		1	-	-	-	-	1	-	-	-	1	1	-	4
Nepatikslintos lokalizacijos	C76-C80	-	-	-	-	-	-		2	2	3	5	7	16	17	17	21	32	32	47	201
Hodžkino limfomos	C81	-	-	-	-	-	-		-	-	-	-	-	-	-	1	-	-	1	-	2
Ne Hodžkino limfomos	C82-C85	-	-	-	-	1	-		-	-	-	1	2	2	2	10	13	15	17	11	74
Mielominės ligos	C90	-	-	-	-	-	-		-	-	-	-	2	1	7	11	13	9	16	6	65
Leukemijos	C91-C95	-	-	1	2	-	-		-	1	2	2	4	7	8	9	14	29	28	31	138
Kiti limfinio, kraujodaros audinių	C88, C96	-	-	-	-	-	-		-	-	-	-	-	1	-	-	2	-	-	-	3
Melanoma in situ	D03	-	-	-	-	-	-		-	-	-	-	-	-	-	-	-	-	-	-	-
Krūties navikai in situ	D05	-	-	-	-	-	-		-	-	-	-	-	-	-	-	-	-	-	-	-
Gimdos kaklelio in situ	D06	-	-	-	-	-	-		-	-	-	-	-	-	-	-	-	-	-	-	-
Šlapimo pūslės in situ	D09.0	-	-	-	-	-	-		-	-	-	-	-	-	-	-	-	-	-	-	-
Nervų sistemos gerybiniai navikai	D32, D33	-	-	-	-	-	-		-	-	-	1	-	-	1	4	-	6	7	8	27
Kiaušidžių	D39.1	-	-	-	-	-	-		-	-	-	-	-	-	-	-	-	-	1	-	1
Kiti nervų sistemos	D42, D43	-	-	-	-	-	-		-	-	-	-	1	-	-	-	-	1	1	5	8
Limfinio ir kraujodaros audinių	D45-D47	-	-	-	-	-	-		-	-	-	-	-	1	2	2	4	9	6	10	34

16 lentelė. Mirtingumo nuo piktybinių navikų rodikliai pagal amžiaus grupes
2017 metais. Vyrų

Lokalizacija	TLK-10 kodas	Amžiaus grupė																			Iš viso
		0-4	5-9	10-14	15-19	20-24	25-29	30-34	35-39	40-44	45-49	50-54	55-59	60-64	65-69	70-74	75-79	80-84	85+		
Piktybiniai navikai	C00-C96	6,5	2,7	-	2,6	3,4	7,1		13,0	18,0	56,2	104,9	221,4	418,5	689,0	1092,5	1477,0	1868,2	2147,0	2703,7	337,0
Lūpos	C00	-	-	-	-	-	-		-	-	-	-	-	-	-	-	4,6	-	-	6,0	0,2
Burnos ertmės ir ryklės	C01-C14	-	-	-	-	-	-		-	1,2	9,0	12,3	29,3	42,2	66,1	77,4	64,0	41,1	15,7	24,1	18,5
Stemplės	C15	-	-	-	-	-	-		-	1,2	3,4	3,1	16,2	24,6	42,3	49,4	50,3	30,8	31,4	42,2	12,2
Skrandžio	C16	-	-	-	-	1,1	-		1,1	2,4	6,7	10,3	21,2	38,3	54,2	89,0	139,5	177,1	196,3	228,8	30,1
Gaubtinės žarnos	C18	-	-	-	-	1,1	-		1,1	-	3,4	5,1	5,1	16,7	31,7	61,0	102,9	123,2	149,2	246,9	20,3
Tiesiosios žarnos, išangės	C19-C21	-	-	-	-	-	-		-	-	2,2	5,1	2,0	9,8	23,8	49,4	57,2	100,1	133,5	138,5	14,4
Kepenų	C22	-	-	-	-	-	-		-	1,2	2,2	7,2	10,1	19,6	30,4	24,7	41,2	41,1	58,9	30,1	10,1
Tulžies pūslės, ekstrahepatinių takų	C23, C24	-	-	-	-	-	-		-	-	1,1	-	1,0	1,0	2,6	8,2	9,1	12,8	19,6	18,1	2,1
Kasos	C25	-	-	-	-	-	-		-	1,2	3,4	8,2	12,1	24,6	34,4	52,7	82,3	115,5	86,4	120,4	17,6
Kitų virškinimo sistemos organų	C17, C26, C48	-	-	-	-	-	-		-	-	-	-	1,0	1,0	1,3	3,3	6,9	7,7	15,7	18,1	1,4
Nosies ertmės, vid. ausies ir ančių	C30, C31	-	-	-	-	-	-		-	-	-	1,0	2,0	2,0	4,0	1,6	-	7,7	-	-	0,9
Gerklų	C32	-	-	-	-	-	-		-	-	2,2	2,1	6,1	14,7	25,1	29,7	36,6	41,1	43,2	30,1	8,4
Plaučių, trachėjos, bronchų	C33, C34	-	-	-	-	-	-		-	1,2	4,5	19,5	51,6	104,1	191,8	275,2	391,0	400,3	384,7	277,0	73,9
Kitų kvėpavimo sistemos organų	C37-C39	-	-	-	1,3	-	-		-	-	1,1	2,1	1,0	1,0	2,6	1,6	-	7,7	7,9	-	1,1
Kaulų ir jungiamojo audinio	C40-C41, C45-C47, C49	-	-	-	-	-	2,0		1,1	-	1,1	-	6,1	3,9	5,3	14,8	9,1	10,3	3,9	24,1	3,1
Odos melanoma	C43	-	-	-	-	-	-		-	-	2,2	2,1	3,0	4,9	2,6	13,2	16,0	15,4	11,8	12,0	3,1
Kiti odos piktybiniai navikai	C44	-	-	-	-	-	-		-	-	-	-	-	2,0	1,3	3,3	4,6	5,1	11,8	48,2	1,5
Krūties	C50	-	-	-	-	-	-		-	-	-	1,0	1,0	-	-	-	-	-	-	-	0,2
Priešinės liaukos	C61	-	-	-	-	-	-		-	-	-	2,1	3,0	16,7	42,3	97,2	162,3	269,4	420,0	782,8	40,3
Sėklidžių	C62	-	-	-	-	1,1	-		2,2	-	1,1	-	1,0	-	-	-	2,3	2,6	-	-	0,5
Kitų lyties organų	C60, C63	-	-	-	-	-	-		-	-	-	1,0	-	-	-	-	2,3	7,7	-	12,0	0,5
Inkstų	C64	1,3	-	-	-	-	2,0		-	1,2	1,1	5,1	9,1	17,7	26,5	44,5	64,0	84,7	58,9	90,3	13,4
Šlapimo pūslės	C67	-	-	-	-	-	-		-	-	1,1	2,1	4,0	6,9	14,5	47,8	57,2	120,6	157,0	174,6	14,9
Kitų šlapimą išskiriančių organų	C65, C66, C68	-	-	-	-	-	-		-	-	-	-	-	2,9	5,3	4,9	2,3	7,7	3,9	12,0	1,3
Akių	C69	-	-	-	-	-	-		-	-	-	-	-	1,0	1,3	-	-	-	3,9	6,0	0,3
Smegenų	C70-C72	1,3	2,7	-	1,3	-	-		4,3	4,8	3,4	10,3	11,1	12,8	17,2	16,5	25,1	23,1	19,6	54,2	8,1
Skydliaukės	C73	-	-	-	-	-	-		-	-	-	-	1,0	1,0	-	1,6	2,3	12,8	-	6,0	0,8
Kitų endokrinių liaukų	C74-C75	-	-	-	-	-	-		1,1	-	-	-	-	1,0	-	1,6	-	2,6	-	-	0,3
Nepatikslintos lokalizacijos	C76-C80	-	-	-	-	-	-		-	1,2	4,5	4,1	9,1	21,6	38,4	54,4	57,2	92,4	149,2	156,6	17,4
Hodžkino limfomos	C81	-	-	-	-	-	-		-	-	-	-	1,0	-	-	-	2,3	2,6	3,9	6,0	0,4
Ne Hodžkino limfomos	C82-C85	-	-	-	-	-	1,0		-	2,4	1,1	1,0	3,0	7,9	6,6	14,8	16,0	23,1	39,3	42,2	4,8
Mielominės ligos	C90	-	-	-	-	-	-		-	-	-	-	4,0	5,9	6,6	21,4	25,1	33,4	23,6	18,1	4,7
Leukemijos	C91-C95	3,9	-	-	-	-	1,0		2,2	-	1,1	-	6,1	12,8	10,6	31,3	43,4	48,8	90,3	78,3	9,7
Kiti limfinio, kraujodaros audinių	C88, C96	-	-	-	-	-	1,0		-	-	-	-	-	-	-	1,6	-	-	7,9	-	0,3

17 lentelė. Mirtingumo nuo piktybinių navikų rodikliai pagal amžiaus grupes
2017 metais. Moterys

Lokalizacija	TLK-10 kodas	Amžiaus grupė																			Iš viso
		0-4	5-9	10-14	15-19	20-24	25-29	30-34	35-39	40-44	45-49	50-54	55-59	60-64	65-69	70-74	75-79	80-84	85+		
Piktybiniai navikai	C00-C96	2,7	1,4	6,4	4,2	5,9	7,6		13,6	49,6	56,5	90,8	155,4	221,1	312,5	434,6	567,3	725,4	913,3	1204,5	236,7
Lūpos	C00	-	-	-	-	-	-		-	-	-	-	-	-	-	-	-	-	1,6	1,9	0,1
Burnos ertmės ir ryklės	C01-C14	-	-	-	-	-	-		-	-	-	3,8	1,8	3,3	6,0	9,7	10,2	10,0	8,0	17,2	3,6
Stemplės	C15	-	-	-	-	-	-		-	-	-	0,9	0,9	3,3	7,0	4,3	6,4	3,8	6,4	11,5	2,3
Skrandžio	C16	-	-	-	-	-	-		-	3,6	4,3	6,6	6,3	12,3	20,0	23,8	47,4	63,9	51,0	108,8	16,7
Gaubtinės žarnos	C18	-	-	-	-	-	-		-	3,6	2,1	1,9	7,2	8,2	14,0	27,0	37,1	75,2	86,1	106,9	17,3
Tiesiosios žarnos, išangės	C19-C21	-	-	-	-	-	1,1		-	3,6	2,1	2,8	4,5	5,7	18,0	15,1	25,6	33,8	70,1	95,4	12,7
Kepenų	C22	-	-	-	-	-	-		-	2,4	1,1	0,9	3,6	4,1	4,0	16,2	9,0	17,5	19,1	34,4	5,4
Tulžies pūslės, ekstrahepatinių takų	C23, C24	-	-	-	-	-	-		-	-	-	-	1,8	2,5	6,0	1,1	5,1	17,5	19,1	7,6	3,0
Kasos	C25	-	-	-	-	-	-		-	1,2	2,1	1,9	7,2	10,6	26,0	32,4	53,8	55,1	76,5	114,5	18,1
Kitų virškinimo sistemos organų	C17, C26, C48	-	-	-	-	-	-		-	1,2	-	-	-	2,5	2,0	6,5	5,1	5,0	8,0	13,4	2,1
Nosies ertmės, vid. ausies ir ančių	C30, C31	-	-	-	-	-	-		-	-	1,1	-	-	-	-	-	1,3	1,3	1,6	-	0,3
Gerklų	C32	-	-	-	-	-	-		-	-	-	-	0,9	0,8	1,0	1,1	1,3	1,3	-	1,9	0,5
Plaučių, trachėjos, bronchų	C33, C34	-	-	-	-	-	1,1		1,1	-	6,4	3,8	17,2	16,4	25,0	43,2	51,2	47,6	68,5	63,0	17,7
Kitų kvėpavimo sistemos organų	C37-C39	1,4	-	-	-	-	-		-	-	-	-	-	-	1,0	2,2	-	1,3	1,6	-	0,4
Kaulų ir jungiamojo audinio	C40-C41, C45-C47, C49	-	-	1,6	1,4	1,2	2,2		-	3,6	3,2	1,9	0,9	4,1	2,0	3,2	2,6	5,0	4,8	9,5	2,5
Odos melanoma	C43	-	-	-	-	-	-		1,1	-	-	2,8	0,9	4,9	5,0	3,2	14,1	10,0	14,3	28,6	4,1
Kiti odos piktybiniai navikai	C44	-	-	-	-	-	-		-	1,2	-	-	0,9	0,8	-	1,1	2,6	6,3	8,0	21,0	1,8
Krūties	C50	-	-	-	-	-	-		4,5	7,3	11,7	18,9	26,2	44,2	42,9	68,1	65,3	92,7	90,9	145,1	32,0
Vulvos	C51	-	-	-	-	-	-		-	-	-	0,9	0,9	-	2,0	4,3	2,6	5,0	9,6	9,5	1,6
Gimdos kaklelio	C53	-	-	-	-	-	-		3,4	4,8	9,6	21,8	19,0	18,0	20,0	29,2	17,9	21,3	36,7	32,5	13,1
Gimdos kūno	C54, C55	-	-	-	-	-	-		-	2,4	1,1	-	6,3	14,7	14,0	19,5	28,2	30,1	28,7	47,7	9,8
Kiaušidžių	C56	-	-	-	-	1,2	1,1		-	4,8	4,3	7,6	20,8	23,7	31,9	25,9	46,1	45,1	47,8	42,0	16,4
Kitų lyties organų	C52, C57-C58	-	-	-	-	-	-		-	-	-	0,9	0,9	2,5	2,0	2,2	-	2,5	3,2	5,7	1,1
Inkstų	C64	-	-	-	-	-	-		-	-	-	0,9	2,7	4,9	9,0	13,0	17,9	25,1	43,0	40,1	7,4
Šlapimo pūslės	C67	-	-	-	-	-	-		-	-	-	0,9	-	0,8	6,0	4,3	7,7	15,0	28,7	38,2	4,5
Kitų šlapimą išskiriančių organų	C65, C66, C68	-	-	-	-	-	-		-	-	-	-	0,9	1,6	1,0	1,1	3,8	5,0	1,6	3,8	1,0
Akių	C69	-	-	-	-	-	-		-	-	-	-	-	-	1,0	2,2	1,3	1,3	4,8	-	0,5
Smegenų	C70-C72	1,4	1,4	3,2	-	1,2	2,2		-	4,8	2,1	3,8	8,1	7,4	12,0	21,6	20,5	17,5	17,5	21,0	7,8
Skydliaukės	C73	-	-	-	-	1,2	-		-	1,2	-	-	1,8	0,8	-	1,1	2,6	2,5	4,8	1,9	0,9
Kitų endokrinių liaukų	C74-C75	-	-	-	-	-	-		1,1	-	-	-	-	0,8	-	-	-	1,3	1,6	-	0,3
Nepatikslintos lokalizacijos	C76-C80	-	-	-	-	-	-		2,3	2,4	3,2	4,7	6,3	13,1	17,0	18,4	26,9	40,1	51,0	89,7	13,2
Hodžkino limfomos	C81	-	-	-	-	-	-		-	-	-	-	-	-	-	1,1	-	-	1,6	-	0,1
Ne Hodžkino limfomos	C82-C85	-	-	-	-	1,2	-		-	-	-	0,9	1,8	1,6	2,0	10,8	16,6	18,8	27,1	21,0	4,9
Mielominės ligos	C90	-	-	-	-	-	-		-	-	-	-	1,8	0,8	7,0	11,9	16,6	11,3	25,5	11,5	4,3
Leukemijos	C91-C95	-	-	1,6	2,8	-	-		-	1,2	2,1	1,9	3,6	5,7	8,0	9,7	17,9	36,3	44,6	59,2	9,1
Kiti limfinio, kraujodaros audinių	C88, C96	-	-	-	-	-	-		-	-	-	-	-	0,8	-	-	2,6	-	-	-	0,2

18 lentelė. Gyvų asmenų skaičius 2017 m. gruodžio 31 d. praėjus tam tikram laikui nuo diagnozės nustatymo. Vyrų

Lokalizacija	TLK-10 kodas	≥ 1 metai	≥ 5 metai	≥ 10 metų	išgyveno iš viso
Piktybiniai navikai	C00-C96	47472	29625	13481	52853
Lūpos	C00	261	221	167	265
Burnos ertmės ir ryklės	C01-C14	584	347	178	768
Stemplės	C15	81	33	20	157
Skrandžio	C16	1276	905	568	1485
Gaubtinės žarnos	C18	1878	1230	631	2112
Tiesiosios žarnos, išangės	C19-C21	1644	1078	556	1862
Kepenų	C22	96	36	13	159
Tulžies pūslės, ekstrahepatinių takų	C23, C24	70	39	24	87
Kasos	C25	148	72	44	228
Kitų virškinimo sistemos organų	C17, C26, C48	95	64	34	108
Nosies ertmės, vid. ausies ir ančių	C30, C31	65	47	26	71
Gerklų	C32	849	582	353	942
Plaučių, trachėjos, bronchų	C33, C34	959	519	278	1400
Kitų kvėpavimo sistemos organų	C37-C39	41	28	18	42
Kaulų ir jungiamojo audinio	C40-C41, C45-C47, C49	419	290	194	463
Odos melanoma	C43	864	567	330	972
Kiti odos piktybiniai navikai	C44	2963	749	432	3552
Krūtis	C50	75	50	29	83
Priešinės liaukos	C61	26040	16517	5938	28026
Sėklidžių	C62	612	488	319	646
Kitų lyties organų	C60, C63	183	127	69	207
Inkstų	C64	2504	1715	936	2755
Šlapimo pūslės	C67	1432	998	606	1589
Kitų šlapimą išskiriančių organų	C65, C66, C68	76	43	26	89
Akių	C69	107	69	49	122
Smegenų	C70-C72	409	273	185	491
Skydliaukės	C73	601	424	223	642
Kitų endokrinių liaukų	C74-C75	39	27	15	44
Nepatikslintos lokalizacijos	C76-C80	121	91	48	160
Hodžkino limfomos	C81	525	442	344	548
Ne Hodžkino limfomos	C82-C85	931	604	312	1054
Mielominės ligos	C90	268	130	45	314
Leukemijos	C91-C95	1229	808	465	1378
Kiti limfinio, kraujodaros audinių	C88, C96	27	12	6	32

19 lentelė. Gyvų asmenų skaičius 2017 m. gruodžio 31 d. praėjus tam tikram laikui nuo diagnozės nustatymo. Moterys

Lokalizacija	TLK-10 kodas	≥ 1 metai	≥ 5 metai	≥ 10 metų	išgyveno iš viso
Piktybiniai navikai	C00-C96	57444	39133	24293	63012
Lūpos	C00	104	82	61	109
Burnos ertmės ir ryklės	C01-C14	335	225	147	387
Stemplės	C15	31	20	11	46
Skrandžio	C16	1253	962	610	1400
Gaubtinės žarnos	C18	2601	1797	1027	2910
Tiesiosios žarnos, išangės	C19-C21	1901	1384	782	2100
Kepenų	C22	81	45	23	106
Tulžies pūslės, ekstrahepatinių takų	C23, C24	119	81	43	145
Kasos	C25	177	90	44	261
Kitų virškinimo sistemos organų	C17, C26, C48	160	113	60	184
Nosies ertmės, vid. ausies ir ančių	C30, C31	58	40	26	65
Gerklų	C32	77	48	32	83
Plaučių, trachėjos, bronchų	C33, C34	420	251	132	563
Kitų kvėpavimo sistemos organų	C37-C39	36	27	20	42
Kaulų ir jungiamojo audinio	C40-C41, C45-C47, C49	523	400	270	555
Odos melanoma	C43	2055	1507	929	2239
Kiti odos piktybiniai navikai	C44	5605	1390	868	6696
Krūtis	C50	15407	10816	6551	16573
Vulvos	C51	295	197	103	335
Gimdos kaklelio	C53	4854	3989	2803	5114
Gimdos kūno	C54, C55	6853	5069	3229	7378
Kiaušidžių	C56	2468	1779	1207	2713
Kitų lyties organų	C52, C57-C58	203	147	93	227
Inkstų	C64	2385	1760	1040	2567
Šlapimo pūslės	C67	548	426	279	589
Kitų šlapimą išskiriančių organų	C65, C66, C68	65	44	18	79
Akių	C69	164	119	88	177
Smegenų	C70-C72	422	282	175	495
Skydliaukės	C73	4343	3309	2022	4590
Kitų endokrinių liaukų	C74-C75	72	62	42	78
Nepatikslintos lokalizacijos	C76-C80	217	160	101	247
Hodžkino limfomos	C81	705	607	467	731
Ne Hodžkino limfomos	C82-C85	1255	845	441	1384
Mielominės ligos	C90	360	195	75	421
Leukemijos	C91-C95	1250	838	456	1373
Kiti limfinio, kraujodaros audinių	C88, C96	42	27	18	50

20 lentelė. 2012 m. susirgusiųjų piktybiniais navikais 1-erių ir 5-erių metų reliatyvus išgyvenamumas Lietuvoje. Vyrų

Lokalizacija	TLK-10 kodas	1-erių metų, %	5-erių metų, %
Lūpos	C00	84,2*	81,3*
Burnos ertmės ir ryklės	C01-C14	51,8	26,7
Stemplės	C15	20,3	3,3
Skrandžio	C16	49,0	25,2
Gaubtinės žarnos	C18	75,5	62,1
Tiesiosios žarnos, išangės	C19-C21	72,8	47,8
Kepenų	C22	30,1	10,8
Tulžies pūslės, ekstrahepatinių takų	C23, C24	47,7	7,8
Kasos	C25	18,5	4,7
Kitų virškinimo sistemos organų	C17, C26, C48	64,8*	45,8*
Nosies ertmės, vid. ausies ir ančių	C30, C31	83,3*	28,5*
Gerklų	C32	62,3	40,8
Plaučių, trachėjos, bronchų	C33, C34	29,8	7,9
Kitų kvėpavimo sistemos organų	C37-C39	42,1*	21,7*
Kaulų ir jungiamojo audinio	C40-C41, C45-C47, C49	79,0*	55,8*
Odos melanoma	C43	84,2	65,0
Krūties	C50	81,9*	60,4*
Priešinės liaukos	C61	97,4	96,3
Sėklidžių	C62	100,0*	99,6*
Kitų lyties organų	C60, C63	93,6*	84,9*
Inkstų	C64	79,5	70,6
Šlapimo pūslės	C67	76,4	52,3
Kitų šlapimą išskiriančių organų	C65, C66, C68	60,2*	44,1*
Akių	C69	80,5*	54,4*
Smegenų	C70-C72	55,5	21,5
Skydliaukės	C73	93,9*	100,0*
Kitų endokrinių liaukų	C74-C75	23,9*	25,6*
Nepatikslintos lokalizacijos	C76-C80	13,3	3,5
Hodžkino limfomos	C81	86,2*	79,7*
Ne Hodžkino limfomos	C82-C85	76,8	67,3
Mielominės ligos	C90	75,7	48,2
Leukemijos	C91-C95	72,4	57,9
Kiti limfinio, kraujodaros audinių	C88, C96	100,0*	100,0*

* | analizę įtraukta mažiau nei 50 atvejų

21 lentelė. 2012 m. susirgusiųjų piktybiniais navikais 1-erių ir 5-erių metų reliatyvus išgyvenamumas Lietuvoje. Moterų

Lokalizacija	TLK-10 kodas	1-erių metų, %	5-erių metų, %
Lūpos	C00	100,0*	100,0*
Burnos ertmės ir ryklės	C01-C14	60,2	47,3
Stemplės	C15	30,4*	14,0*
Skrandžio	C16	46,5	31,5
Gaubtinės žarnos	C18	73,6	53,2
Tiesiosios žarnos, išangės	C19-C21	79,7	60,4
Kepenų	C22	34,3	10,0
Tulžies pūslės, ekstrahepatinių takų	C23, C24	34,1	20,8
Kasos	C25	25,9	7,8
Kitų virškinimo sistemos organų	C17, C26, C48	61,9*	35,7*
Nosies ertmės, vid. ausies ir ančių	C30, C31	73,1*	49,3*
Gerklų	C32	50,5*	26,0*
Plaučių, trachėjos, bronchų	C33, C34	42,5	14,2
Kitų kvėpavimo sistemos organų	C37-C39	51,6*	0,0*
Kaulų ir jungiamojo audinio	C40-C41, C45-C47, C49	79,4	54,8
Odos melanoma	C43	92,3	79,7
Krūties	C50	92,6	79,0
Vulvos	C51	70,3	59,8
Gimdos kaklelio	C53	82,2	64,7
Gimdos kūno	C54, C55	91,5	81,0
Kiaušidžių	C56	74,7	44,9
Kitų lyties organų	C52, C57-C58	87,0*	67,6*
Inkstų	C64	83,2	72,5
Šlapimo pūslės	C67	76,2	58,5
Kitų šlapimą išskiriančių organų	C65, C66, C68	92,2*	37,8*
Akių	C69	95,0*	74,7*
Smegenų	C70-C72	49,9	15,0
Skydliaukės	C73	98,1	97,7
Kitų endokrinių liaukų	C74-C75	100,0*	80,8*
Nepatikslintos lokalizacijos	C76-C80	23,3	14,1
Hodžkino limfomos	C81	96,9*	95,8*
Ne Hodžkino limfomos	C82-C85	68,0	56,9
Mielominės ligos	C90	69,7	56,8
Leukemijos	C91-C95	78,2	61,9
Kiti limfinio, kraujodaros audinių	C88, C96	100,0*	100,0*

* | analizę įtraukta mažiau nei 50 atvejų